

# Gemeinde Lehmrade, Kreis Herzogtum Lauenburg

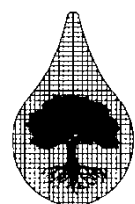
**B-Plan Nr. 10**

## Faunistische Potenzialanalyse mit Artenschutzprüfung



**BBS-Umwelt** Biologen und Umweltplaner

Russeer Weg 54 24111 Kiel Tel. 0431/ 69 88 45 BBS-Umwelt.de



# Gemeinde Lehmrade, Kreis Herzogtum Lauenburg

## Bebauungsplan Nr. 10

### Faunistische Potenzialanalyse mit Artenschutzprüfung

#### **Auftraggeber:**

PROKOM GmbH  
Elisabeth-Haseloff-Straße 1  
23564 Lübeck

#### **Verfasser:**

BBS-Umwelt GmbH  
Russeer Weg 54  
24111 Kiel  
Tel.: 0431 698845  
Fax: 0431 698533  
info@bbs-umwelt.de

#### **Bearbeitung:**

Dipl. Biol. Dr. S. Greuner-Pönicke

Kiel, 14.12.2023

---

BBS - Umwelt GmbH  
Firmensitz: Kiel

Handelsregister Nr.  
HRB 23977 KI

#### **Geschäftsführung:**

Dr. Stefan Greuner-Pönicke  
Kristina Hissmann  
Angela Bruens  
Maren Rohrbeck

## INHALTSVERZEICHNIS

<b>1</b>	<b>ANLASS UND AUFGABENSTELLUNG.....</b>	<b>5</b>
<b>2</b>	<b>UNTERSUCHUNGSRAHMEN UND METHODIK .....</b>	<b>5</b>
2.1	Betrachtungsraum.....	5
2.2	Methode.....	5
2.3	Rechtliche Vorgaben.....	7
<b>3</b>	<b>PLANUNG UND WIRKFAKTOREN.....</b>	<b>8</b>
3.1	Planung.....	8
3.2	Wirkfaktoren.....	9
3.3	Abgrenzung des Wirkraumes .....	9
<b>4</b>	<b>BESTAND .....</b>	<b>11</b>
4.1	Landschaftselemente .....	11
4.2	Pflanzenarten nach Anhang IV der FFH-Richtlinie .....	14
4.3	Tierarten nach Anhang IV der FFH-Richtlinie .....	14
4.3.1	Artkataster LLUR.....	15
4.3.2	Fledermäuse .....	15
4.3.3	Weitere Säugetiere nach Anhang IV FFH-RL.....	17
4.3.4	Amphibien und Reptilien.....	17
4.3.5	Sonstige Anhang IV-Arten und Übersicht .....	18
4.4	Europäische Vogelarten.....	19
4.5	Weitere national oder nicht geschützte Arten(-gruppen).....	24
<b>5</b>	<b>ARTENSCHUTZRECHTLICHE RELEVANZPRÜFUNG.....</b>	<b>25</b>
5.1	Pflanzenarten nach Anhang IV der FFH-Richtlinie .....	25
5.2	Tierarten nach Anhang IV der FFH-Richtlinie .....	25
5.2.1	Fledermäuse .....	25
5.2.2	Weitere Säugetiere.....	25
5.2.3	Amphibien und Reptilien.....	26
5.2.4	Sonstige Anhang IV-Arten .....	26
5.3	Europäische Vogelarten.....	26
<b>6</b>	<b>ARTENSCHUTZRECHTLICHE KONFLIKTANALYSE.....</b>	<b>29</b>
6.1	Tierarten des Anhangs IV der FFH-RL.....	29
6.2	Europäische Vogelarten.....	34



<b>7</b>	<b>ARTENSCHUTZRECHTLICHER HANDLUNGSBEDARF .....</b>	<b>37</b>
7.1	Artenschutzrechtliche Vermeidungs- und Minimierungsmaßnahmen .....	38
7.2	Artenschutzrechtlicher Ausgleich .....	40
7.3	CEF-Maßnahmen (=Vorgezogene Maßnahmen zur Sicherung der ökologischen Funktion).....	40
7.4	FCS-Maßnahmen (=Maßnahmen zur Sicherung des Erhaltungszustandes) .....	40
7.5	Artenschutzrechtliches Ausnahmeerfordernis .....	40
<b>8</b>	<b>WEITERE NATIONAL ODER NICHT GESCHÜTZTE ARTEN(-GRUPPEN) IN DER EINGRIFFSREGELUNG .....</b>	<b>40</b>
<b>9</b>	<b>ZUSAMMENFASSUNG .....</b>	<b>40</b>
<b>10</b>	<b>LITERATUR .....</b>	<b>42</b>

### ABBILDUNGSVERZEICHNIS

Abb. 1:	Lage des Geltungsbereichs des B-Plans Nr. 10 der Gemeinde Lehmrade (© GeoBasis-DE/VermGeo-SH).....	5
Abb. 2:	Plangeltungsbereich des B-Plans Nr. 10 (PROKOM GmbH, Stand Mai 2022). .....	8
Abb. 3:	Flächeninanspruchnahme und Wirkräume der zu erwartenden Wirkfaktoren (Lärm und optische Einflüsse während der Bauphase, Pfeillänge (max. 150 m) entspricht dem Wirkungsbereich).....	10
Abb. 4:	<i>Biototypen (PROKOM)und Wirkbereiche</i> .....	14
Abb. 5:	<i>Daten Artkataster</i> .....	15
Abb. 6:	Untersuchungsraum der Feldlerchenkartierung im Jahr 2022 (hellgelb) und Vorhaben (s. Abb. 3). Weiterhin Nebenbeobachtungen. ....	20
Abb. 7:	<i>Amphibienzaun</i> .....	32

### TABELLENVERZEICHNIS

Tab. 1:	Artbezogene Empfehlungen für Erfassungstermine und Wertungsgrenzen für die Bestandsermittlung bei Feldlerchen (nach Südbeck et al. 2005). .....	6
Tab. 2:	Termine der Geländebegehungen. ....	6
Tab. 3:	Potenziell vorkommende Fledermausarten.....	16
Tab. 4:	Potenziell vorkommende Arten des Anhang IV der FFH-Richtlinie. ....	19
Tab. 5:	Potenziell vorkommende Brutvogelarten. ....	21

### ANHANGVERZEICHNIS

<b>Anhang 1.1:</b>	Feldlerchenkartierung 2020, Bestandssituation	Maßstab 1:4.000
<b>Anhang 1.2:</b>	Feldlerchenkartierung 2020, Konfliktanalyse	Maßstab 1:4.000

## 1 ANLASS UND AUFGABENSTELLUNG

Die Gemeinde Lehmrade plant die Aufstellung des Bebauungsplans Nr. 10. Durch den B-Plan sollen die rechtlichen Grundlagen für die Entwicklung eines allgemeinen Wohngebietes nördlich der Herrenstraße geschaffen werden. Die Planung wird in 2023/2024 im Normalverfahren abgearbeitet, Grundlagen stellen Untersuchungen aus 2022/2023 dar.

Zur Beurteilung der Fauna im Gebiet und artenschutzrechtlicher Betroffenheiten wurde die BBS-Umwelt GmbH mit einer artenschutzrechtlichen Prüfung beauftragt.

## 2 UNTERSUCHUNGSRAHMEN UND METHODIK

### 2.1 BETRACHTUNGSRAUM

Der Betrachtungsraum befindet sich in der Gemeinde Lehmrade im Kreis Herzogtum Lauenburg. Der Plangeltungsbereich des Bebauungsplans befindet sich nördlich der Herrenstraße und damit im Westen der Ortschaft.

Naturräumlich gesehen gehört das Gebiet zur Lauenburger Geest.

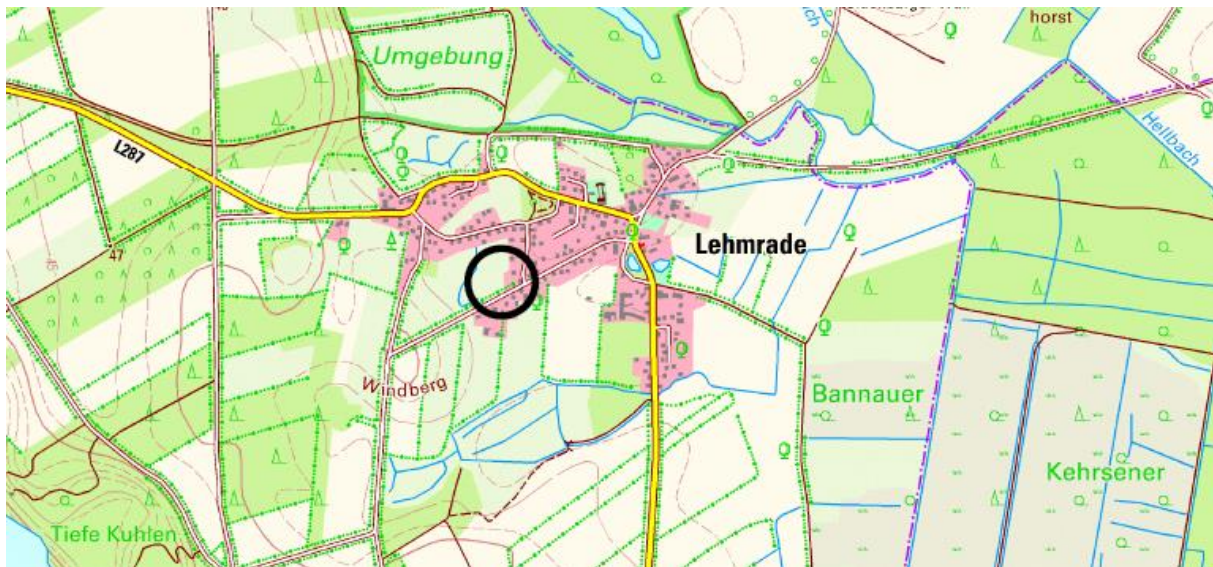


Abb. 1: Lage des Geltungsbereichs des B-Plans Nr. 10 der Gemeinde Lehmrade (© GeoBasis-DE/VermGeo-SH).

### 2.2 METHODE

#### *Ermittlung des Bestands:*

Zur Ermittlung des Bestands erfolgte eine Begehung der Vorhabensfläche im Frühjahr 2022. Anhand der Habitatstrukturen wird eine faunistische Potenzialanalyse für ausgewählten Arten(-gruppen) vorgenommen. Diese ist ein Verfahren zur Einschätzung der möglichen aktuellen faunistischen Besiedlung von Lebensräumen unter Berücksichtigung der lokalen Besonderheiten, der Umgebung und der vorhandenen Beeinträchtigungen. Es werden insbesondere die in diesem Fall artenschutzrechtlich bedeutsamen europäischen Vogelarten und Arten des Anhangs IV der FFH-Richtlinie betrachtet, aber auch weitere national oder nicht geschützte Arten(-gruppen).

Der BUND hat bei Amphibien-Kartierungen (2021, 2022) nach Mitteilung der UNB im Bereich der Ortsmitte von Lehmrade an der L 287 folgende Amphibienarten erfasst: Kammolch, Teichmolch, Fadenmolch, Moorfrosch, Grasfrosch, Teichfrosch, Laubfrosch, Erdkröte, Seefrosch, Wechselkröte. Zur Qualität der Daten liegen keine weiteren Angaben vor. Die Arten werden berücksichtigt.

Die hier potenziell vorkommenden Tierarten werden aus der Literatur, bekannten Daten und eigenen Kartierungen in vergleichbaren Lebensräumen abgeleitet. Anhand der Biotopstrukturen, ihrer Vernetzung und des Bewuchses werden Rückschlüsse auf die potenziell vorkommende Fauna gezogen.

#### *Feldlerchenkartierung:*

Es erfolgte eine artbezogene Revierkartierung mit insgesamt vier Begehungen innerhalb des empfohlenen Erfassungszeitraums nach SÜDBECK et al. (2005) (s. Tabelle 1). Zwischen Mitte April und Ende Mai 2022 wurden singende Feldlerchen (Flug- und Bodengesang) gesucht und nach fütternden Alttieren Ausschau gehalten (Tabelle 2), Ende Mai wurden Jungtiere gesucht.

**Tab. 1: Artbezogene Empfehlungen für Erfassungstermine und Wertungsgrenzen für die Bestandsermittlung bei Feldlerchen (nach Südbeck et al. 2005).**

Artname	März			April			Mai			Juni		
	A	M	E	A	M	E	A	M	E	A	M	E
Feldlerche					1.		2.	3.				4.

**Tab. 2: Termine der Geländebegehungen.**

Datum	Temperatur	Witterung
20.4.2020	13 °C	Sonnig
16.5.2022	11 °C	Sonne
26.5.2022	15 °C	Heiter bis wolzig
27.6.2022	20 °C	Trocken, bewölkt

#### *Darstellung der Planung und der Auswirkungen:*

Als Grundlage für die Darstellung der Planung dienen Bebauungskonzept sowie die Planzeichnung zum B-Plan 10 (PROKOM, Stand: Dez. 2023).

Für die Beurteilung der Umweltauswirkungen des Vorhabens werden die durch das Vorhaben entstehenden Wirkfaktoren (potenziellen Wirkungen) aufgeführt. Diese Wirkfaktoren werden mit ihren möglichen Auswirkungen auf die betroffenen Lebensräume und ihre Tierwelt dargestellt und in der Artenschutzrechtlichen Prüfung bewertet (s.u.).

#### *Artenschutzrechtliche Prüfung:*

Sofern artenschutzrechtlich relevante Arten vorkommen können und Beeinträchtigungen möglich sind, ist die Artenschutzregelung (rechtliche Grundlagen s. nachfolgendes Kapitel) abzuarbeiten. Es wird dann geprüft, ob sich hier ein Handlungsbedarf ergibt (CEF-Maßnahmen, Artenschutzrechtliche Ausgleichsmaßnahmen, Anträge auf Ausnahmegenehmigungen, Erfordernis von Kompensationsmaßnahmen).

## 2.3 RECHTLICHE VORGABEN

### Artenschutz

Gemäß den Vorgaben des § 44 Bundesnaturschutzgesetz ist eine Bearbeitung zum Artenschutz für die Fauna im Bereich von B-Plänen erforderlich.

Für die artenschutzrechtliche Betrachtung ist das Bundesnaturschutzgesetz (BNatSchG) maßgeblich.

#### Artenschutzrechtliche Vorgaben des Bundesnaturschutzgesetzes:

Nach § 44 (1) BNatSchG ist es verboten,

1. wild lebenden Tieren besonders geschützter Arten nachzustellen, sie zu fangen, zu verletzen, zu töten oder ihre Entwicklungsformen aus der Natur zu entnehmen, zu beschädigen oder zu zerstören.
2. wild lebende Tiere streng geschützter Arten und der europäischen Vogelarten während der Fortpflanzungs-, Aufzucht-, Mauser-, Überwinterungs- und Wanderzeiten erheblich zu stören. Eine erhebliche Störung liegt vor, wenn sich durch die Störung der Erhaltungszustand der lokalen Population einer Art verschlechtert.
3. Fortpflanzungs- und Ruhestätten der wild lebenden Tiere der besonders geschützten Arten aus der Natur zu entnehmen, zu beschädigen oder zu zerstören.
4. wild lebende Pflanzen der besonders geschützten Arten oder ihre Entwicklungsformen aus der Natur zu entnehmen, sie oder ihre Standorte zu beschädigen oder zu zerstören.

#### Abweichende Vorgaben bei nach § 44 (5) BNatSchG privilegierten Vorhaben:

Für nach § 15 Absatz 1 unvermeidbare Beeinträchtigungen durch Eingriffe in Natur und Landschaft, die nach § 17 Absatz 1 oder Absatz 3 zugelassen oder von einer Behörde durchgeführt werden, sowie für Vorhaben im Sinne des § 18 Absatz 2 Satz 1 gelten die Zugriffs-, Besitz- und Vermarktungsverbote nach Maßgabe der Sätze 2 bis 5. Sind in Anhang IV Buchstabe a der Richtlinie 92/43/EWG aufgeführte Tierarten, europäische Vogelarten oder solche Arten betroffen, die in einer Rechtsverordnung nach § 54 Absatz 1 Nummer 2 aufgeführt sind, liegt ein Verstoß gegen:

1. das Tötungs- und Verletzungsverbot nach Absatz 1 Nummer 1 nicht vor, wenn die Beeinträchtigung durch den Eingriff oder das Vorhaben das Tötungs- und Verletzungsrisiko für Exemplare der betroffenen Arten nicht signifikant erhöht und diese Beeinträchtigung bei Anwendung der gebotenen, fachlich anerkannten Schutzmaßnahmen nicht vermieden werden kann,
2. das Verbot des Nachstellens und Fangens wild lebender Tiere und der Entnahme, Beschädigung oder Zerstörung ihrer Entwicklungsformen nach Absatz 1 Nummer 1 nicht vor, wenn die Tiere oder ihre Entwicklungsformen im Rahmen einer erforderlichen Maßnahme, die auf den Schutz der Tiere vor Tötung oder Verletzung oder ihrer Entwicklungsformen vor Entnahme, Beschädigung oder Zerstörung und die Erhaltung der ökologischen

Funktion der Fortpflanzungs- oder Ruhestätten im räumlichen Zusammenhang gerichtet ist, beeinträchtigt werden und diese Beeinträchtigungen unvermeidbar sind,

3. das Verbot nach Absatz 1 Nummer 3 nicht vor, wenn die ökologische Funktion der von dem Eingriff oder Vorhaben betroffenen Fortpflanzungs- und Ruhestätten im räumlichen Zusammenhang weiterhin erfüllt wird.

Soweit erforderlich, können auch vorgezogene Ausgleichsmaßnahmen festgelegt werden. Für Standorte wild lebender Pflanzen der in Anhang IV Buchstabe b der Richtlinie 92/43/EWG aufgeführten Arten gelten die Sätze 2 und 3 entsprechend. Sind andere besonders geschützte Arten betroffen, liegt bei Handlungen zur Durchführung eines Eingriffs oder Vorhabens kein Verstoß gegen die Zugriffs-, Besitz- und Vermarktungsverbote vor.

Für ungefährdete Arten ohne besondere Ansprüche können nach LBV-SH / AfPE (2016) auch artenschutzrechtliche Ausgleichsmaßnahmen nicht vorgezogen vorgesehen werden und damit ein Verbotstatbestand umgangen werden.

Im Fall eines Verstoßes ist eine Ausnahme nach § 45 (7) BNatSchG möglich u. a. aus zwingenden Gründen des überwiegenden öffentlichen Interesses einschließlich solcher sozialer oder wirtschaftlicher Art. Eine Ausnahme darf nur zugelassen werden, wenn zumutbare Alternativen nicht gegeben sind und sich der Erhaltungszustand der Populationen einer Art nicht verschlechtert, soweit nicht Art. 16 (1) der FFH-RL weitergehende Anforderungen enthält.

### 3 PLANUNG UND WIRKFAKTOREN

#### 3.1 PLANUNG

Die Gemeinde Lehmrade beabsichtigt mit der Aufstellung des B-Plans die Ausweisung der Flächen als Allgemeines Wohngebiet. Der Geltungsbereich umfasst eine Fläche von ca. 1,2 ha. Der Plangeltungsbereich wird über die Herrenstraße erschlossen.



Abb. 2: Plangeltungsbereich des B-Plans Nr. 10 (PROKOM GmbH, Stand Dez. 2023).



Das geplante Wohngebiet soll in einer durchmischten Bauweise mit Einzel- und Doppelhäusern und kleinteiligem Geschosswohnungsbau umgesetzt werden.

### 3.2 WIRKFAKTOREN

Das Projekt verursacht unterschiedliche Wirkungen, die Veränderungen der Umwelt im vom Vorhaben betroffenen Raum zur Folge haben können. Diese Wirkungen, die entsprechend ihrer Ursachen auch den verschiedenen Phasen des Vorhabens zugeordnet werden können, sind z.T. dauerhaft, z.T. regelmäßig wiederkehrend und z.T. zeitlich begrenzt.

#### **Baubedingte Wirkfaktoren:**

##### Baufeldfreimachung / Baustellenbetrieb:

Bei Bebauung der Grundstücke sind die Entfernung von Vegetation (Grünland und im Süden Knickdurchbruch) sowie Bodenbewegungen und weitere Bautätigkeiten (Neubau von Gebäuden) zu erwarten. Während der Bauzeit sind Beeinträchtigungen durch Lärm (v.a. durch Baumaschinen) und optische Wirkungen/Licht (Bewegung durch Fahrzeuge, Maschinen und Menschen) zu erwarten. Durch die veränderte Landnutzung wird es für bestimmte Arten(-gruppen) zu einem Verlust oder einer Beeinträchtigung ihrer Lebensräume kommen. Die genannten Wirkungen sind zeitlich auf die Bauphase sowie räumlich auf die nähere Umgebung des Geltungsbereichs beschränkt.

#### **Anlage- und Betriebsbedingte Wirkfaktoren:**

##### Flächeninanspruchnahme (Versiegelung etc.):

Anlagebedingt wird Grünland mit ca. 1,2 ha aus der landwirtschaftlichen Nutzung genommen und zu einem Allgemeinen Wohngebiet entwickelt, wodurch es zu einer Erhöhung der Bodenversiegelung bzw. -teilversiegelung kommt. Eine Straße wird mittig das Gebiet erschließen.

##### Visuelle Wirkungen (Silhouetteneffekt, optische Störungen, Lichtreflexe, Spiegelungen):

Das Allgemeine Wohngebiet hat verschiedene visuelle und optische Wirkfaktoren zur Folge. Zu nennen sind hier v.a. der Silhouetteneffekt (ggf. Scheucheffekt bzw. Meideverhalten für bestimmte Offenlandarten) sowie die Lichtreflexion an spiegelnden Oberflächen wie Metallkonstruktionen, Solardächer etc. (Blendwirkung, Irritationswirkung, Attraktionswirkung, Kollision). Betriebsbedingt werden Bewegungen von Menschen und Fahrzeugen stattfinden.

##### Barrierewirkung / Zerschneidung:

Ein erheblicher Lebensraumzugang durch eine Barrierewirkung bzw. Zerschneidung durch das B-Plangebiet ist nicht zu erwarten.

##### Schall- und Lichtemissionen:

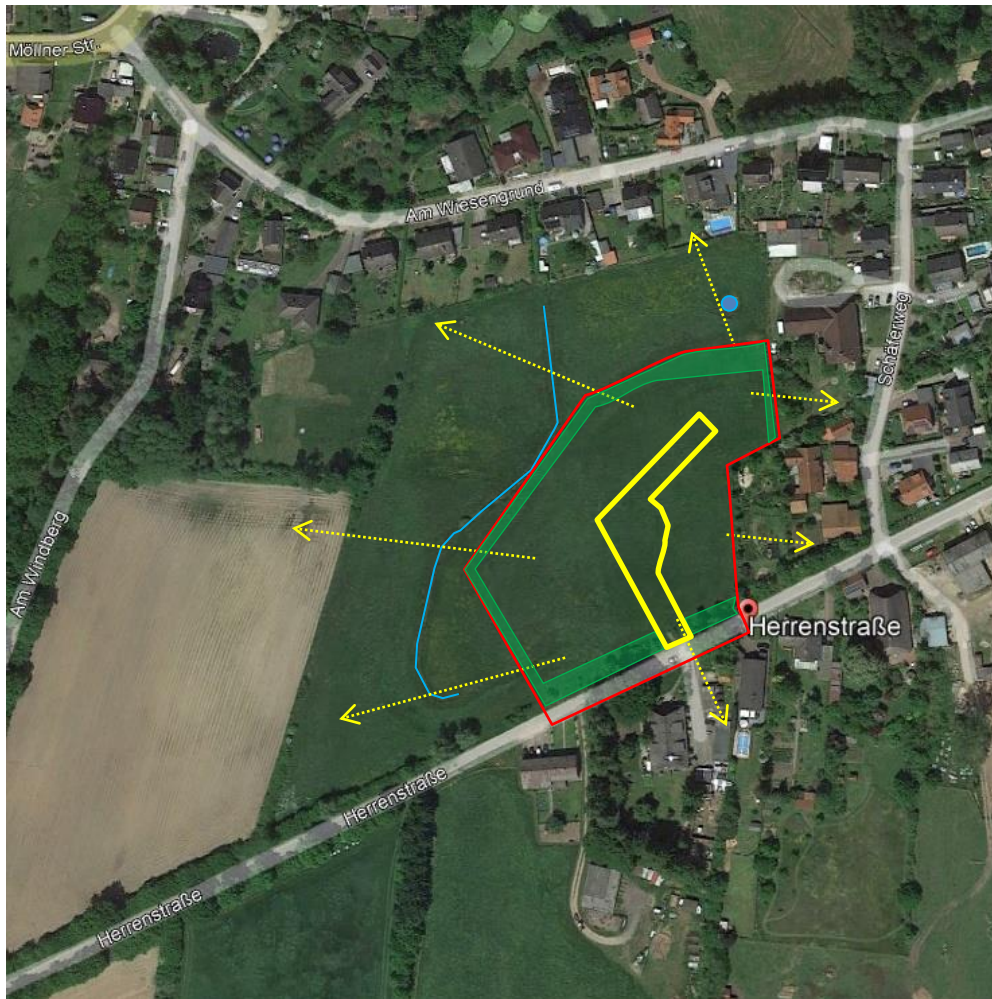
Durch die Inbetriebnahme des B-Plangebiets kommt es zu einer Erhöhung von Schall- und Lichtemissionen. Diese werden sich in einem Umfang abspielen, welcher nicht über das übliche Niveau im allgemeinen besiedelten Raum hinausgehen wird.

### 3.3 ABGRENZUNG DES WIRKRAUMES

Die direkten Wirkungen der Bauphase sind auf den Bereich der Flächeninanspruchnahme begrenzt. Die indirekten Wirkungen (Lärm, Licht, optische Störungen) können über diesen

Bereich hinausreichen. Da bereits im Bestand durch die angrenzende Siedlungsstruktur der Ortschaft optische und v.a. akustische Störfaktoren vorhanden sind, handelt es sich bei den erwartenden Wirkungen nicht um vollständig neuartige Wirkungen.

Der Wirkraum ist in Abbildung 4 dargestellt und umfasst den Bereich der direkten Flächeninanspruchnahme (Umwandlung von Grünland in Wohngebiet) sowie den indirekten Wirkraum, in dem Arten und Lebensgemeinschaften durch verschiedene Wirkfaktoren durch die Planung beeinträchtigt sein können und der über den Bereich der Flächeninanspruchnahme hinausreicht. Gebäude begrenzen die Wirkungen, die nach Norden und Westen mit ca. 100 m am weitreichendsten anzunehmen sind.



**Abb. 3: Flächeninanspruchnahme und Wirkräume der zu erwartenden Wirkfaktoren (Lärm und optische Einflüsse während der Bauphase, Pfeillänge (max. 150 m) entspricht dem Wirkungsbereich).**

- B-Plangeltungsbereich (Direkter Wirkraum = Flächeninanspruchnahme, gelb Straßen)
- Indirekte Wirkungen (=Bau- und betriebsbedingte Lärm und optische Wirkungen), Pfeillänge = Wirkungsbereich 100 m)
- Erhalt und Anlage von Grünstrukturen/Schutzstreifen
- Gewässer

## 4 BESTAND

Nachfolgend werden die Landschaftselemente des Betrachtungsraums näher beschrieben und das faunistische Potenzial eingeschätzt.

### 4.1 LANDSCHAFTSELEMENTE

Die beschriebenen Landschaftselemente dienen der Charakterisierung des Betrachtungsraums und werden zur Einschätzung der aktuellen faunistischen Besiedlung im Betrachtungsraum herangezogen. Anhand der Landschaftselemente, der Biotopstrukturen und ihrer Vernetzung werden Rückschlüsse auf die potenziell vorkommende Fauna gezogen. Die Grundlage für die Bewertung bilden Geländebegehungen im Frühjahr 2022 (s. Tabelle 2), Daten des LfU-Artkatasters sowie eine Luftbildinterpretation. Anfang 2024 wird eine Aktualisierung vorgesehen.



Höhergelegenes Grünland Mai 2022



Graben nördlich der geplanten Bebauung im Mai 2022 mit Br. Rohrkolben und Wasserfeder und angrenzend feuchterem Grünland



Graben mit Weidensträuchern, Teilfläche östlich des Hauptgrabens mit Wiesen-Schaumkraut und Sumpfdotterblume (PROKOM)



Blick in die zu bebauende Fläche, kuppiges Gelände



Grünland Ende Juni gemäht



Kleingewässer im Nordosten mit Flatterbinsensaum (PROKOM) und Kleinlibelle Hufeisen-Azurjungfer



Überstaute Niederung im Winter, Quelle Stellungnahme des NABU Mölln August 2022

BUND: Im Winter ist die Niedermoorfläche oftmals längerfristig überstaut. Es bilden sich dort kleine Flachgewässer, die wiederum unterschiedlichste Wasservögel anziehen.

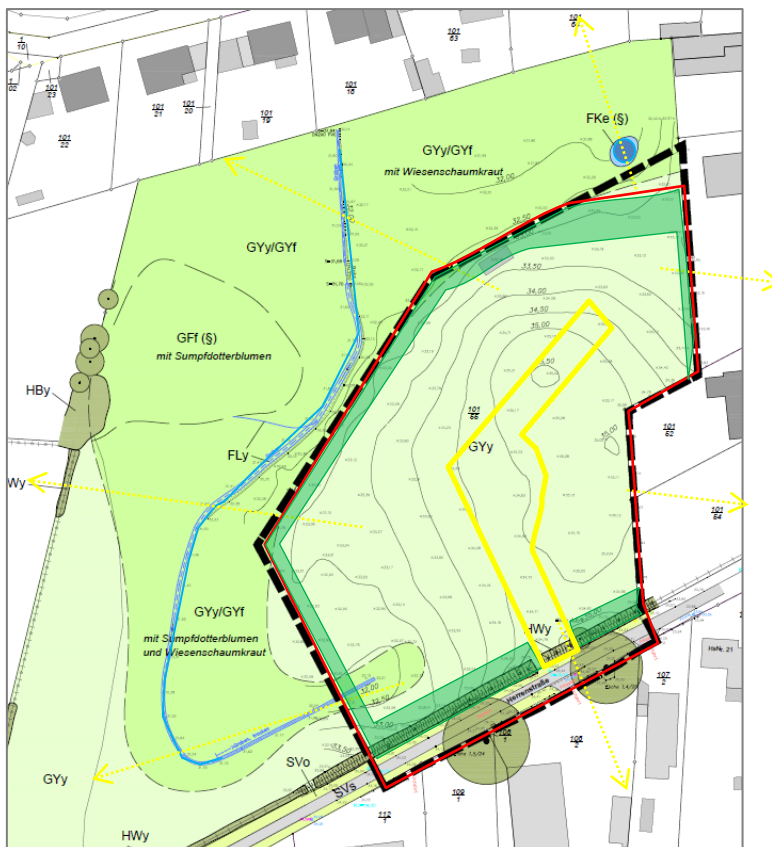


Abb. 4: Biotoptypen (PROKOM) und Wirkbereiche

#### 4.2 PFLANZENARTEN NACH ANHANG IV DER FFH-RICHTLINIE

In Schleswig-Holstein kommen gem. Roter Liste SH Stand 2021 aktuell nur noch drei europarechtlich geschützte Pflanzenarten vor, die nur noch mit kleinen Restbeständen an zumeist bekannten Sonderstandorten vertreten sind: Schierlings-Wasserfenchel (*Oenanthe conioides*), Kriechender Scheiberich (*Apium repens*) und Froschkraut (*Luronium natans*). Die Arten kommen gem. aktueller Verbreitungskarten im Betrachtungsraum nicht vor und werden aufgrund ungeeigneter Habitatbedingungen für den Geltungsbereich ausgeschlossen.



Ortschaft zu nennen. Ackerflächen haben keine bzw. lediglich eine untergeordnete Bedeutung als Nahrungsfläche.

### Wirkraum

Eine Überprüfung der Quartierseignung der Gehölze innerhalb der Flächeninanspruchnahme und des indirekten Wirkraums erfolgte nicht. Daher muss eine Quartierseignung der vorhandenen Bäume bei entsprechendem Stammdurchmesser gem. LBV-SH (2020) angenommen werden:

- Eignung als Winterquartier: Gehölze mit einem Stammdurchmesser > 50 cm
- Eignung als Wochenstube: Gehölze mit einem Stammdurchmesser > 30 cm

Größere Bäume mit pot. Quartieren kommen nur im indirekten Wirkraum vor, im Bereich der geplanten Zufahrt ist Knick ohne Überhänger betroffen, darüber hinaus liegt Grünland im Geltungsbereich.

Einige der in der Tabelle 3 genannten Arten können in den innerhalb des Wirkraums vorkommenden Gehölzen potenzielle Quartiere (Winter- und Sommerquartiere) beziehen. Die Zweifarbfledermaus wird nicht angenommen, da in der kontinentalen Region nur eine Wochenstube (Lübeck) vorkommt. Bartfledermäuse werden nicht ausgeschlossen. Potenzielle Quartiere in Gehölzen befinden sich innerhalb der Gärten und entlang der Herrenstraße sowie im Nordwesten am Rande des indirekten Wirkraums. Geeignete Quartiere an Gebäuden sind im ebenfalls ausschließlich im indirekten Wirkraum vorhanden. Die sehr seltenen RL 1 und 2-Arten werden hier nicht angenommen.

Nahrungsräume mit höherer Bedeutung für Fledermäuse stellen im indirekten und direkten Wirkraum die Grünlandflächen sowie die Saumstrukturen zur Ortschaft dar. Potenzielle Flugrouten mit höherer Bedeutung sind entlang des Redders im Süden und weiterer Gehölzgruppen, tws. in Gärten zu erwarten.

**Tab. 3: Potenziell vorkommende Fledermausarten.**

Deutscher Name	Wissenschaftlicher Name	BG	SG	FFH	RL SH	RL D	(Potenzielles) Vorkommen der Art im jeweiligen Betrachtungsraum	
							Flächeninanspruchnahme	Indirekter Wirkraum
<b>Fledermäuse</b>								
Großer Abendsegler	<i>Nyctalus noctula</i>	+	+	IV	3	V	JH	JH, SQ, WQ
Braunes Langohr	<i>Plecotus auritus</i>	+	+	IV	V	3	JH	JH, SQ, WQ
Breitflügelfledermaus	<i>Eptesicus serotinus</i>	+	+	IV	3	3	JH	JH, SQ, WQ
Fransenfledermaus	<i>Myotis nattereri</i>	+	+	IV	V	*	JH	JH, SQ, WQ, F
Große Bartfledermaus	<i>Myotis brandtii</i>	+	+	IV	2	*	JH	JH
Mückenfledermaus	<i>Pipistrellus pygmaeus</i>	+	+	IV	V	*	JH	JH, SQ, WQ, F
Rauhautfledermaus	<i>Pipistrellus nathusii</i>	+	+	IV	3	*	JH	JH, SQ, WQ, F
Wasserfledermaus	<i>Myotis daubentoni</i>	+	+	IV	*	*	JH	JH, SQ, WQ, F
Kleine Bartfledermaus	<i>Myotis mystacinus</i>	+	+	IV	1	*	JH	JH



Deutscher Name	Wissenschaftlicher Name	BG	SG	FFH	RL SH	RL D	(Potenzielles) Vorkommen der Art im jeweiligen Betrachtungsraum	
							Flächeninanspruchnahme	Indirekter Wirkraum
Zwergfledermaus	<i>Pipistrellus pipistrellus</i>	+	+	IV	*	*	JH	JH, SQ, WQ, F

BG = besonders geschützt, SG = streng geschützt nach BNatSchG

RL SH / D = Rote Liste Schleswig-Holstein / Deutschland:

0 = Ausgestorben oder verschollen, 1 = vom Aussterben bedroht, 2 = stark gefährdet, 3 = gefährdet,

R = extrem selten, V = Vorwarnliste, G = Gefährdung anzunehmen, D = Daten unzureichend,

\* = ungefährdet

FFH = Art ist in genanntem Anhang der FFH-Richtlinie genannt

Faunistisches Potenzial:

Fledermäuse: SQ = Wochenstube/Tagesversteck, WQ = Winterquartier, JH = Jagdhabitat,

F = relevante Flugkorridore

#### 4.3.3 Weitere Säugetiere nach Anhang IV FFH-RL

Gemäß der aktuellen Verbreitungskarten (MELUND 2020) kommt die Haselmaus, der Fischotter und der Biber potenziell im Betrachtungsraum vor. Für die weiteren Anhang IV-Säugetierarten können Vorkommen aufgrund ihres Verbreitungsgebietes (Birkenmaus etc.) ausgeschlossen werden.

Ein Vorkommen der Haselmaus im Betrachtungsraum entlang der Herrenstraße ist nicht ausgeschlossen, Artkataster-Nachweise liegen nicht vor.

Der Fischotter und der Biber können im Betrachtungsraum aufgrund der Strukturarmut und fehlender Fließgewässer ausgeschlossen werden. Durch die Daten des Landes (Abfrage: Nov. 2022) sind keine Nachweise bekannt. Größere Gewässer mit Eignung für die Art liegen außerhalb des Betrachtungsraums, der Biber kommt z.B. am ELK vor, der Fischotter an den Seen der Umgebung.

##### Wirkraum

An der Herrenstraße liegt die einzige im Wirkraum vorhandenen linearen Gehölzstruktur, die für die Haselmaus potenziell geeignet ist. Eine Besiedlung durch die Haselmaus entlang der Straße ist nicht auszuschließen. Im Bereich der Flächeninanspruchnahme des Geltungsbereichs sind keine geeigneten Gehölze für die Haselmaus vorhanden. Auch in angrenzenden Gärten werden Haselmäuse aufgrund der isolierten Lage ausgeschlossen.

#### 4.3.4 Amphibien und Reptilien

Gemäß der aktuellen Verbreitungskarten (MELUND 2020) können der Kammmolch, Knoblauchkröte, der Laubfrosch, der Moorfrosch, Wechselkröte sowie die Zauneidechse potenziell im Betrachtungsraum bis einschl. ELK vorkommen. Eine Kreuzkröten- und Laubfroschmeldung aus 1930/33 im Artkataster ist nicht mehr als aktuell zu werten. Von den genannten Arten sind durch die Daten des Landes weitere um 1930, Wechselkröte aus 1980 angegeben.

##### Wirkraum

Innerhalb des Wirkraumes befindet sich eine Grünlandniederung mit einem Graben, Kleingewässer und zeitweilig im Winter überstauten Flächen. Gemäß der Angaben des NABU

und der Initiative Pro Lehmrade sind Grasfrosch, Erdkröte, Teichfrosch, Teichmolch und Kammmolch im Gebiet vertreten. Der BUND hat bei Amphibien-Kartierungen (2021, 2022) nach UNB-Angaben im Bereich der Ortsmitte von Lehmrade an der L 287 folgende Amphibienarten erfasst: Kammmolch, Teichmolch, Fadenmolch, Moorfrosch, Grasfrosch, Teichfrosch, Laubfrosch, Erdkröte, Seefrosch, Wechselkröte. Das Kleingewässer eignet sich als Laichgewässer für Erdkröte, Kamm- und Teichmolch und Teichfrosch, der Grasfrosch kann in überstauten Senken laichen und auch im Graben ist je nach Fließgeschwindigkeit Aufwachsen von Larven möglich. Seefrösche sind eher typisch für größere Gewässer, der Moorfrosch benötigt anmoorige Gewässer in Waldnähe, beide Arten werden im Grünland nicht angenommen. Ähnlich kommt die Wechselkröte eher in Offenbodenlandschaften mit Flachgewässern vor. Sie ist im FFH-Bericht des Landes derzeit nicht für den Planungsraum aufgeführt. Nur der Kammmolch und der Laubfrosch sind im Planungsraum wahrscheinlich, die weiteren Arten werden aufgrund der Nähe der Erfassung ebenfalls berücksichtigt. Sie sind tws. europäisch geschützt und artenschutzrechtlich als Art nach Anhang IV FFH-RL relevant. Hinweise auf die weiteren Arten der früheren Daten aus dem Artkataster gibt es nicht mehr. Diese werden nicht angenommen.

Wanderbeziehungen sind im Feuchtgrünland anzunehmen, weitere Stillgewässer liegen im Osten und Norden. Als Landlebensraum sind die angrenzenden Gärten und Gehölzbereiche geeignet. V.a. die trockenere Grünlandkuppe mit intensiver Nutzung und zu wenig Versteckmöglichkeiten ist als Landlebensraum nicht geeignet, die feuchteren grabennahen Flächen können temporär genutzt werden.

In der geplanten Baufläche als trockenerer Grünlandkuppe sind Wanderungen der Arten denkbar.

Für die Zauneidechse sind die tiefer gelegenen Flächen zu nass und ungeeignet, da die Art offen sonnige und sandige Habitate braucht. Die höher liegende Fläche ist als Wirtschaftsgrünland für die Art ungeeignet. Die Art wird daher nicht angenommen, ein im Westen liegender Nachweis (Artkataster) ist deutlich veraltet.

#### 4.3.5 Sonstige Anhang IV-Arten und Übersicht

Käfer nach Anhang IV werden aufgrund ihrer Verbreitung im Betrachtungsraum nicht erwartet (MELUND 2020), der Eremit ist östlich angrenzend angegeben, hier ist vermutlich das Vorkommen in Gudow Ursache.

Die Große Moosjungfer und Asiatische Keiljungfer können als nach MELUND (2020) im Betrachtungsraum nicht vorkommen. Die Grüne Mosaikjungfer ist beidseitig des ELK angegeben. Da die Art Laichgewässer mit Krebscherenbewuchs benötigt, der hier fehlt, wird die Art aufgrund fehlender Habitateignung im Wirkraum ausgeschlossen werden.

Der Nachtkerzenschwärmer kann aufgrund seiner aktuellen Verbreitung innerhalb des Betrachtungsraums ausgeschlossen werden (MELUND 2020).

Weitere Arten des Anhangs IV der FFH-Richtlinie sind somit nicht zu betrachten.

Es sind damit keine sonstigen Anhang IV-Arten im Wirkraum zu erwarten.

Tab. 4: Potenziell vorkommende Arten des Anhang IV der FFH-Richtlinie.

Deutscher Name	Wissenschaftlicher Name	BG	SG	FFH	RL SH	RL D	(Potenzielles) Vorkommen der Art im jeweiligen Betrachtungsraum	
							Flächeninanspruchnahme	Indirekter Wirkraum
<b>Amphibien &amp; Reptilien</b>								
Kammolch	<i>Triturus cristatus</i>	+	+	II, IV	3	3	X	X
Angaben des BUND:								
Laubfrosch	<i>Hyla arborea</i>				3	3		
Moorfrosch	<i>Rana arvalis</i>	+	+	IV	3	3		
Wechselkröte	<i>Bufo viridis</i>				1	2		
<b>Sonstige Säugetiere</b>								
Haselmaus	<i>Muscardinus avelanarius</i>	+	+	IV	2	G	X	X
<b>Insekten</b>								
.	.	.	.	.	.	.	.	.
<b>Weichtiere</b>								
.	.	.	.	.	.	.	.	.

BG = besonders geschützt, SG = streng geschützt nach BNatSchG

RL SH / D = Rote Liste Schleswig-Holstein / Deutschland:

0 = Ausgestorben oder verschollen, 1 = vom Aussterben bedroht, 2 = stark gefährdet, 3 = gefährdet, R = extrem selten, V = Vorwarnliste, G = Gefährdung anzunehmen, D = Daten unzureichend, \* = ungefährdet

FFH = Art ist in genanntem Anhang der FFH-Richtlinie genannt

Faunistisches Potenzial:

X = Vorkommen anzunehmen

#### 4.4 EUROPÄISCHE VOGELARTEN

##### Brutvögel

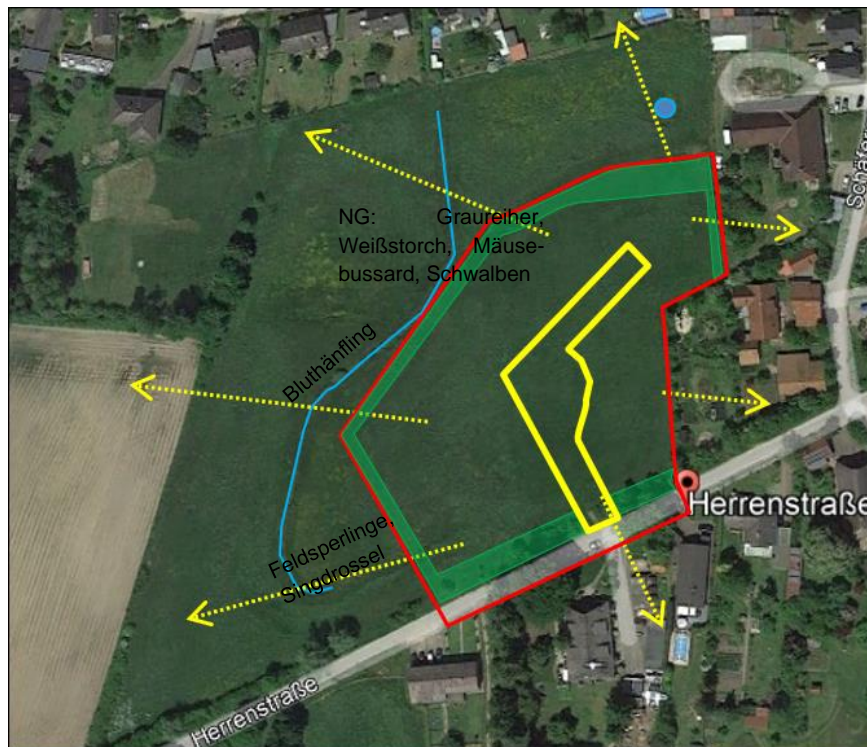
Der Betrachtungsraum bietet einer Vielzahl heimischer Brutvögel Lebens- und Fortpflanzungsstätten. Knicks und weitere Gehölzstrukturen u.a. in den Gärten der Ortschaft können als Brut- und Lebensstätte für eine Vielzahl an Singvögeln (z. B. Goldammer, Gartenrotschwanz, Mönchsgrasmücke, Dorngrasmücke, Bluthänfling, etc., Singdrossel, Feldsperlinge) dienen.

Auch typische Arten der bodennahen Staudenfluren wie Rotkehlchen, Zaunkönig und Zilpzalp etc. finden in den diversen Gebüsch und Staudenfluren, entlang des Grabens und in den Gärten der Ortschaft günstige Brutbedingungen.

Die Gebäude innerhalb der Ortschaft bieten zahlreiche Brutmöglichkeiten für in und an Gebäuden brütende Vogelarten wie z. B. Hausrotschwanz, Grauschnäpper, Bachstelze, verschiedene Meisenarten, Feld- und Haussperling etc. Auch Rauch- und Mehlschwalben können dort vorkommen, die über dem Grünland nach Nahrung suchten.

Die Feldlerche und Schafstelze konnten im Rahmen einer Kartierung der Offenlandvögel im Jahr 2022 nicht nachgewiesen werden. Aufgrund vielfacher Nachweise z.B. im Raum Büchen im gleichen Zeitraum werden die Arten hier nicht angenommen.

Es wurden Graureiher, Weißstorch, Mäusebussard, Rauch- und Mehlschwalbe als Nahrungsgäste im Untersuchungsgebiet beobachtet.



**Abb. 6: Untersuchungsraum der Feldlerchenkartierung im Jahr 2022 (hellgelb) und Vorhaben (s. Abb. 3). Weiterhin Nebenbeobachtungen.**

Brutvögel der Binnengewässer können aufgrund der geringen Größe der beiden Gewässer innerhalb des Geltungsbereichs ausgeschlossen werden.

In weniger als 1 km Entfernung befindet sich nach UNB-Mitteilung mit dem Oldenburger See einer der bedeutendsten Kranichschlafplätze.

Alle hier (potenziell) vorkommenden Arten sind in der Tabelle 5 aufgeführt.

### Rastvögel

Nach Angaben des BUND ist im Winter die Niedermoorfläche oftmals längerfristig überstaut. Es bilden sich dort kleine Flachgewässer, die wiederum unterschiedlichste Wasservögel anziehen. Es liegen jedoch keine aktuellen Hinweise vor, dass innerhalb des Wirkraums Rastbestände vorkommen, die die Kriterien einer landesweiten Bedeutung erfüllen. Von einer landesweiten Bedeutung ist auszugehen, wenn in einem Gebiet regelmäßig 2 % des landesweiten Rastbestandes einer jeweiligen Art in Schleswig-Holstein rasten (LBV-SH / AfPE 2016). Eine relevante Bedeutung des Betrachtungsraums für Rastvögel ist somit nicht gegeben. Zeitweilig können kleine Gruppen von z.B. Gänsen die angrenzende Grünlandfläche und auch die Grünlandflächen als Nahrungsflächen aufsuchen.

Tab. 5: Potenziell vorkommende Brutvogelarten.

Artname	Wissenschaftlicher Name	BG	SG	RL SH (2010)	RL D (2016)	EU VSch-RL	Brutvogelgilde	Einzelartbetrachtung	Potenzielles Vorkommen der Art im jeweiligen Betrachtungsraum	
									Flächeninanspruchnahme (Geltungsbereich + Zufahrt Süd)	Indirekter Wirkraum
Brutvogelgilde G1: Gehölzhöhlen- und Nischenbrüter										
Blaumeise	<i>Parus caeruleus</i>	+		*	*		G1		NG	BV
Buntspecht	<i>Dendrocopus major</i>	+		*	*		G1		NG	BV
Feldsperling	<i>Passer montanus</i>	+		*	V		G1		BV	BV
Gartenbaumläufer	<i>Certhia brachydactyla</i>	+		*	*		G1		NG	BV
Gartenrotschwanz	<i>Phoenicurus phoenicurus</i>	+		*	V		G1		BV	BV
Grauschnäpper	<i>Muscicapa striata</i>	+		*	V		G1		NG	BV
Kleiber	<i>Sitta europaea</i>	+		*	*		G1		NG	BV
Kohlmeise	<i>Parus major</i>	+		*	*		G1		NG	BV
Star	<i>Sturnus vulgaris</i>	+		V	3		G1	E	NG	BV
Brutvogelgilde G2: Gehölzfreibrüter										
Amsel	<i>Turdus merula</i>	+		*	*		G2		BV	BV
Bluthänfling	<i>Carduelis cannabina</i>	+		*	3		G2		NG	BV
Buchfink	<i>Fringilla coelebs</i>	+		*	*		G2		NG	BV
Dorngrasmücke	<i>Sylvia communis</i>	+		*	*		G2		BV	BV
Eichelhäher	<i>Garrulus glandarius</i>	+		*	*		G2		NG	BV
Elster	<i>Pica pica</i>	+		*	*		G2		NG	BV
Gartengrasmücke	<i>Sylvia borin</i>	+		*	*		G2		BV	BV
Gimpel	<i>Pyrhula pyrrhula</i>	+		*	*		G2		BV	BV
Graureiher	<i>Ardea cinerea</i>	+		*	*		G2		NG	NG
Grünling	<i>Carduelis chloris</i>	+		*	*		G2		NG	BV
Habicht	<i>Accipiter gentilis</i>	+	+	*	*		G2		NG	NG

Artnamen	Wissenschaftlicher Name	BG	SG	RL SH (2010)	RL D (2016)	EU VSch-RL	Brutvogelgilde	Einzelartbetrachtung	Potenzielles Vorkommen der Art im jeweiligen Betrachtungsraum	
									Flächeninanspruchnahme (Geltungsbereich + Zufahrt Süd)	Indirekter Wirkraum
Kernbeißer	<i>Coccothraustes coccothraustes</i>	+		*	*		G2		NG	BV
Klappergrasmücke	<i>Sylvia curruca</i>	+		*	*		G2		BV	BV
Mäusebussard	<i>Buteo buteo</i>	+	+	*	*		G2		NG	NG
Mönchsgrasmücke	<i>Sylvia atricapilla</i>	+		*	*		G2		BV	BV
Rabenkrähe	<i>Corvus corone</i>	+		*	*		G2		BV	BV
Ringeltaube	<i>Columba palumbus</i>	+		*	*		G2		BV	BV
Rotmilan	<i>Milvus milvus</i>	+	+	*	V	I	G2	E	NG	NG
Schwanzmeise	<i>Aegithalos caudatus</i>	+		*	*		G2		BV	BV
Singdrossel	<i>Turdus philomelos</i>	+		*	*		G2		BV	BV
Sperber	<i>Accipiter nisus</i>	+	+	*	*		G2		NG	NG
Stieglitz	<i>Carduelis carduelis</i>	+		*	*		G2		BV	BV
Zaunkönig	<i>Troglodytes troglodytes</i>	+		*	*		G2		BV	BV
Brutvogelgilde G3: Bodenbrüter & bodennah brütende Vögel der Gras- und Staudenflur										
Fasan	<i>Phasianus colchicus</i>	+		-	◆		G3		BV	BV
Fitis	<i>Phylloscopus trochilus</i>	+		*	*		G3		NG	BV
Goldammer	<i>Emberiza citrinella</i>	+		*	V		G3		BV	BV
Heckenbraunelle	<i>Prunella modularis</i>	+		*	*		G3		BV	BV
Rotkehlchen	<i>Erithacus rubecula</i>	+		*	*		G3		BV	BV
Zilpzalp	<i>Phylloscopus collybita</i>	+		*	*		G3		BV	BV
Brutvogelgilde G5: Brutvögel menschlicher Bauten										
Bachstelze	<i>Motacilla alba</i>	+		*	*		G6		NG	NG
Hausrotschwanz	<i>Phoenicurus ochruros</i>	+		*	*		G6		NG	NG
Haussperling	<i>Passer domesticus</i>	+		*	V		G6		NG	BV

Artnamen	Wissenschaftlicher Name	BG	SG	RL SH (2010)	RL D (2016)	EU VSch-RL	Brutvogelgilde	Einzelartbetrachtung	Potenzielles Vorkommen der Art im jeweiligen Betrachtungsraum	
									Flächeninanspruchnahme (Geltungsbereich + Zufahrt Süd)	Indirekter Wirkraum
Mehlschwalbe	<i>Delichon urbica</i>	+		*	3		G6	E	NG	NG
Rauchschwalbe	<i>Hirundo rustica</i>	+		*	V		G6	E	NG	NG
Turmfalke	<i>Falco tinnunculus</i>	+	+	*	*		G6		NG	NG
Weißstorch	<i>Ciconia ciconia</i>	+	+	2	3	I	G6	E	NG	NG

BG / SG: besonders / streng geschützt nach BNatSchG,  
 RL SH / D (Rote Liste Schleswig-Holstein / Deutschland): \* = ungefährdet, V = Vorwarnliste, 3 = gefährdet, 2 = stark gefährdet, 1 = vom Aussterben bedroht, 0 = ausgestorben oder verschollen, ◆ = nicht bewertet  
 VSRL: I = in Anhang I der Vogelschutzrichtlinie genannt  
 E = Einzelartbetrachtung, BV = Brutvogel, NG = Nahrungsgast

#### 4.5 WEITERE NATIONAL ODER NICHT GESCHÜTZTE ARTEN(-GRUPPEN)

##### Amphibien und Reptilien

Im Wirkraum sind Laichgewässer mit Kleingewässer, Gräben und überschwemmten Wiesen vorhanden. Grasfrosch, Erdkröte, Teichfrosch, Teichmolch und nach Angaben des BUND Seefrosch und Fadenmolch als national geschützte Arten sind, tws. im Umfeld, bekannt. Innerhalb des Wirkraums ist im Siedlungsbereich sowie innerhalb der Gehölzbereiche z.B. an der Herrenstraße mit terrestrischen Teilhabitaten der national geschützten Arten zu rechnen. Darüber hinaus können Reptilien wie die Blindschleiche in Gärten auftreten. Die Niederungsflächen haben eine größere Bedeutung, die trockenere Höhe des Geltungsbereichs hat aufgrund der intensiveren Nutzung lediglich eine allgemeine Bedeutung. Wanderbeziehungen existieren für die genannten Arten zwischen Gärten und Gehölzflächen sowie den Gewässern.

##### Säugetiere

Es sind Vorkommen teilweise national geschützter (Klein)Säuger wie etwa Eichhörnchen, Maulwurf, Feldhase oder Igel sowohl im Bereich der Flächeninanspruchnahme als auch innerhalb des indirekten Wirkraums vorzusetzen. Der Wirkraum hat jedoch keine besondere Bedeutung für Säugetiere.

##### Insekten

Der Bereich der Flächeninanspruchnahme stellt für vor allem Laufkäfer an den Knicks geeignete Habitate dar. Innerhalb von blütenreicheren Teilbereichen sind entlang von Saumstreifen verschiedene Wildbienen, Heuschrecken und Schmetterlinge, wie der Aurorafalter vorzusetzen. Ähnlich wie bei den Amphibien hat der Graben mit Kleingewässer und umgebender Feuchtwiese eine höhere Bedeutung, die auch Knick im Süden einschließt, höher gelegene Flächen des Grünlands sind nicht ausreichend mager/trocken, um eine hohe Bedeutung zu erreichen.

##### Weichtiere

Im indirekten Wirkraum ist das Vorkommen verschiedener Schnecken, z.B. der Weinbergschnecke v.a. im Osten nahe der Gärten und im südlichen Knick bedeutsamer. Der Bereich der Flächeninanspruchnahme hat keine besondere Bedeutung für Weichtiere.



## 5 ARTENSCHUTZRECHTLICHE RELEVANZPRÜFUNG

Sofern Betroffenheiten artenschutzrechtlich relevanter Arten zu erwarten sind, ist die Artenschutzregelung (rechtliche Grundlagen s. Kap. 2.3) abzuarbeiten. In der artenschutzrechtlichen Konflikthanalyse (s. Kap. 6) wird dann geprüft, ob sich hier ein Handlungsbedarf durch das geplante Vorhaben ergibt (CEF-Maßnahmen, Anträge auf Ausnahmegenehmigungen, Erfordernis von Kompensationsmaßnahmen).

### 5.1 PFLANZENARTEN NACH ANHANG IV DER FFH-RICHTLINIE

Für diese Arten besteht im Betrachtungsraum keine Lebensraumeignung, ein Vorkommen kann hier ausgeschlossen werden. Eine weitere Betrachtung wird somit nicht erforderlich.

### 5.2 TIERARTEN NACH ANHANG IV DER FFH-RICHTLINIE

#### 5.2.1 Fledermäuse

##### **Fledermäuse**

***Großer Abendsegler, Braunes Langohr, Breitflügel-, Fransen-, Mücken-, Rauhaut-, Wasser- und Zwergfledermaus***

Durch die Planung werden keine Gehölze mit Quartierseignung für Fledermäuse gefällt. Tötungen können ausgeschlossen werden.

Durch das B-Plangebiet kommt es zu einer Zunahme an Lichtemissionen. Bedeutende Nahrungshabitate sind v.a. die feuchteren Grünlandfläche aber auch der südliche Knick. Hier sind auch Flugrouten anzunehmen, für die Licht eine Störung darstellen kann.

Konflikte mit möglicher artenschutzrechtlicher Relevanz:

- Störung durch Licht
- Verlust von Nahrungsfläche

#### 5.2.2 Weitere Säugetiere

##### **Haselmaus**

Die Haselmaus kann in den Gehölzen entlang der Herrenstraße vorkommen. Tötungen können nicht ausgeschlossen werden, wenn Eingriffe (Rückschnitt, Durchbruch Zufahrt) zu einer Zeit stattfinden, in der fluchtunfähige Haselmäuse vorkommen.

Die Haselmaus hat sich als verhältnismäßig störungstolerant erwiesen (LLUR 2018). Störungen mit erheblich negativen Auswirkungen auf den Erhaltungszustand der örtlichen Population werden ausgeschlossen.

Konflikte mit möglicher artenschutzrechtlicher Relevanz:

- Tötungen oder Verletzen von Individuen

### 5.2.3 Amphibien und Reptilien

#### **Kammolch, Laubfrosch, ggf. weitere Arten gem. Erfassung BUND**

Da potenzielle Wanderbeziehungen zwischen Gehölzbereichen im Süden, Gärten im Osten und Norden und Laichgewässer bestehen, ist ein Töten von Amphibien insbesondere zur Wanderzeit im Baufeld zu prüfen. Fortpflanzungs- und Ruhestätten sind durch die Planung nicht gefährdet. Störungen mit erheblich negativen Auswirkungen auf den Erhaltungszustand der örtlichen Population werden ebenfalls ausgeschlossen, Störung des Kleingewässers durch Beschattung ist zu prüfen. Reptilien des Anhangs IV der FFH-RL kommen nicht vor.

#### Konflikte mit möglicher artenschutzrechtlicher Relevanz:

- Tötungen oder Verletzen von Individuen
- Beeinträchtigung von Wanderwegen
- Beschattung von Laichgewässern

### 5.2.4 Sonstige Anhang IV-Arten

Weitere Anhang IV-Arten der FFH-RL werden im Betrachtungsraum ausgeschlossen, so dass eine artenschutzrechtliche Relevanz nicht festgestellt wird.

#### Konflikte mit möglicher artenschutzrechtlicher Relevanz:

- Keine

## 5.3 EUROPÄISCHE VOGELARTEN

Für die ungefährdeten europäischen Vogelarten werden in Anlehnung an LBV/AfPE (2016) gildenbezogene Betrachtungen durchgeführt. Gefährdete Arten werden einer Einzelbetrachtung unterzogen, ebenfalls Arten mit spezifischen Habitatansprüchen. Eine Einzelartbetrachtung ergibt sich für die Feldlerche sowie für das Rebhuhn, die innerhalb des definierten Wirkraums als Brutvögel potenziell vorkommen können. Weitere Arten, die eine Einzelbetrachtung erfordern werden innerhalb der definierten Wirkräume ausgeschlossen, so dass eine artenschutzrechtliche Relevanz nicht festgestellt wird.

#### **G1 und G2: Brutvögel der Gehölze (Gehölzhöhlen-, Gehölzfrei- und Nischenbrüter)**

*Ringeltaube, Amsel, Gartengrasmücke, Mönchsgrasmücke, Fitis, Buchfink, Stieglitz, Gimpel, Grünspecht, Buntspecht, Blaumeise, Bluthänfling, Kohlmeise, Gartenrotschwanz, Gartenbaumläufer, Elster, Star etc.*

Tötungen von Arten der betrachteten Brutvogelgilden sind an der Zufahrt im Süden möglich, wenn in Knick während der Brutzeit eingegriffen wird (s. Abb. 4).

Störungen, die in den Bereich der Erheblichkeit gelangen, werden überwiegend ausgeschlossen, da die im Wirkraum vorkommenden Individuen, hier an der Herrenstraße oder in Gärten, an optische und akustische Störwirkungen durch die Ortschaft und Erholungsnutzung angepasst sind. In Gehölzen am Graben können Störungen für bisher wenig gestörte Arten, wie den Bluthänfling eintreten.

Fortpflanzungs- und Ruhestätten gehen durch die Beseitigung von wenigen Metern Knick nicht verloren, da keine wesentlichen Teile von Revieren betroffen sind.

Konflikte mit möglicher artenschutzrechtlicher Relevanz:

- Mögliche Tötungen bei Baubeginn in der Brutperiode
- Störung von Arten am Graben

**G3: Bodenbrüter inkl. Brutvögel bodennaher Gras- und Staudenfluren**

*Zaunkönig, Rotkehlchen, Heckenbraunelle, Mönchsgrasmücke, Zilpzalp, Bachstelze, Fitis*

Tötungen von Arten der betrachteten Brutvogelgilde sind möglich, wenn Bauarbeiten/Baufeldfreimachung zu einer Zeit stattfinden, in der die zu erwartenden Arten anwesend sind (z.B. Randbereich an der Herrenstraße oder an Gärten). Störungen, die in den Bereich der Erheblichkeit gelangen, werden überwiegend ausgeschlossen, da die im Wirkraum vorkommenden Individuen an optische und akustische Störwirkungen durch die Ortschaft, Erholungsnutzung und landwirtschaftlichen Verkehr angepasst sind. Entlang des Grabens können Individuen vorkommen, die derzeit einer geringeren Störung unterliegen.

Durch die Überplanung von Saumstreifen und ruderaler Grasflur gehen Fortpflanzungs- und Ruhestätten zunächst verloren. Für die betrachtete Brutvogelgilde werden sich im Zuge des B-Planung neue Habitate in den geplanten Grünflächen/Schutzstreifen entwickeln sowie innerhalb von Gärten.

Konflikte mit möglicher artenschutzrechtlicher Relevanz:

- Mögliche Tötungen bei Baubeginn in der Brutperiode
- Störung von Arten entlang des Grabens

**G5: Brutvögel menschlicher Bauten**

*Hausrotschwanz, Gartenrotschwanz, Hausperling, Feldsperling, Bachstelze, Grauschnäpper etc.*

Die Vertreter der betrachteten Brutvogelgilde kommen in den angrenzenden Siedlungsflächen potenziell vor. Tötungen sind nicht zu erwarten, da keine Eingriffe in Gebäude stattfinden. Der Verlust von Fortpflanzungs- und Ruhestätten ist demnach auch nicht zu erwarten. Störungen, die in den Bereich der Erheblichkeit gelangen, werden ausgeschlossen, da die im Wirkraum vorkommenden Individuen an optische und akustische Störwirkungen durch die Ortschaft angepasst sind.

Konflikte mit möglicher artenschutzrechtlicher Relevanz:

- Keine

**Nahrungsgäste**

Im Hinblick auf die in Tabelle 5 aufgeführten Nahrungsgäste ist festzustellen, dass es sich bei den betroffenen Flächen lediglich um gelegentlich aufgesuchte, sekundäre

Nahrungsflächen bzw. Jagdhabitats handelt. Diese sind artenschutzrechtlich nicht als essentiell einzustufen, d.h. auch bei deren Störung oder Verlust ist nicht damit zu rechnen, dass sich der Erhaltungszustand der jeweiligen Arten dadurch verschlechtert. Durch die Überplanung einer Teilfläche findet somit keine signifikante Beeinträchtigung der Arten bzw. der Flächen statt. Weder die bau- und betriebsbedingten Störungen, noch der Verlust geeigneter Habitats an sich können hier nach gutachterlicher Auffassung artenschutzrechtliche Verbotstatbestände auslösen. Die Eingrünung des Geltungsbereichs nach Norden und Westen mindert zudem die Störwirkung aus der Fläche in der Betriebsphase.

Konflikte mit möglicher artenschutzrechtlicher Relevanz:

- Keine

### Kranichschlafplatz Oldenburger See

Der Schlafplatz in ca. 1 km Entfernung im Norden liegt vom Vorhabensort durch die Ortschaft Lehmrade und Wald getrennt. Im Vorhabensgebiet wurden Kraniche überfliegend beobachtet. Bedeutende Nahrungsflächen für Kraniche liegen einerseits im näheren Umfeld der Brutplätze (z.B. Ackerflächen), andererseits werden während des Zuges große Ackerflächen je nach Nutzung aufgesucht. Dies können auch Flächen an Schlafgewässern sein, wie sie hier im Osten des Oldenburger Sees vielfach vorkommen. Beobachtungen zeigen im Seeumfeld vielfach Tiere in einstelliger Anzahl, ab und zu zweistellige Zahlen und im südlich liegenden Quadranten einmalig in den letzten 3 Jahren auch ca. 200 Tiere (ohne konkrete räumliche Zuordnung).



**Abb. 7: Untersuchungsraum rot und Kranichschlafplatz ca. 1 km nördlich**

Der Geltungsbereich weist kein größeres Nahrungspotenzial auf (trockeneres Wirtschaftsgrünland) und liegt nah an der Bebauung, so dass hier eine besondere Bedeutung als Nahrungsraum für Kraniche nicht gegeben ist. Südlich des Sees sind Tiere bis 200 Stck.

gemeldet jedoch nicht regelmäßig. Das Grünland bei Lehmrade ist damit kein essentieller Teil der Lebensstätten des Kranichs.

Konflikte mit möglicher artenschutzrechtlicher Relevanz:

- Keine

## 6 ARTENSCHUTZRECHTLICHE KONFLIKTANALYSE

Nachfolgend werden für die Arten mit in Kapitel 5 ermittelter artenschutzrechtlicher Relevanz mögliche artenschutzrechtliche Betroffenheiten/Verbotstatbestände, Erfordernisse der Vermeidung und Minimierung, der Genehmigung und der Kompensation hergeleitet (rechtliche Grundlagen s. Kapitel 2.3).

Es wird hier davon ausgegangen, dass die Durchführung von Vorhaben im Betrachtungsraum erst nach Beschluss des B-Plans stattfindet, so dass hier die Privilegierung nach § 44 (5) gilt. Daher sind hier die Auswirkungen auf europäisch geschützte Arten des Anhangs IV der FFH-Richtlinie und heimische Vogelarten zu betrachten.

- a.) Es ist zu prüfen, ob Tötungen europäisch geschützter Arten unabhängig von der Zerstörung oder Beschädigung von Fortpflanzungs- und Ruhestätten möglich sind.
- b.) Es ist zu prüfen, ob erhebliche Störungen der Arten des Anhangs IV FFH-RL und der europäisch geschützten Vogelarten während der Fortpflanzungs-, Aufzucht-, Mauser-, Überwinterungs- und Wanderungszeiten zu erwarten sind. Solche liegen vor, wenn sich durch die Störung der Erhaltungszustand der lokalen Population einer Art verschlechtert.
- c.) Es ist zu prüfen, ob für die europäisch geschützten Arten des Anhangs IV der FFH-Richtlinie und die heimischen Vogelarten die ökologische Funktion betroffener Fortpflanzungs- und Ruhestätten im räumlichen Zusammenhang erfüllt bleibt.

Bei einem Verstoß muss eine Ausnahmegenehmigung nach § 45 (7) BNatSchG beantragt werden. Eine Genehmigung kann u.a. erfolgen, wenn zwingende Gründe des überwiegenden öffentlichen Interesses einschließlich solcher sozialen oder wirtschaftlichen Art vorliegen. Sie darf zugelassen werden, wenn zumutbare Alternativen nicht gegeben sind und sich der Erhaltungszustand der Populationen einer Art nicht verschlechtert. Die Ausnahmegenehmigung ist bei der Zulassung des Eingriffs erforderlich.

### 6.1 TIERARTEN DES ANHANGS IV DER FFH-RL

#### Fledermäuse

*Großer Abendsegler, Braunes Langohr, Breitflügel-, Fransen-, Mücken-, Rauhaut-, Wasser- und Zwergfledermaus*

#### Prognose und Bewertung der Schädigung oder Störung nach § 44 BNatSchG



- a) Fang, Verletzung, Tötung (§ 44 (1) Nr. 1 BNatSchG)

Es wird die südliche Zufahrt von der Herrenstraße durch den Knick, soweit noch vorhanden, hergestellt. Bäume sind nicht betroffen. Töten von Tieren erfolgt daher nicht.

→ Das Zugriffsverbot „Fangen, Töten, Verletzen“ tritt (ggf. trotz Maßnahmen) ein:

ja  nein

- b) Störungstatbestände (§ 44 (1) Nr. 2 BNatSchG)

Es sind im Geltungsbereich Flugrouten entlang der Gehölze im Süden in Verbindung mit Nahrungshabitaten im Feuchtgrünland vorhanden. Störungen, z.B. durch die Zunahme von Lichtemissionen, sind durch geeignete Lichtplanung zu vermeiden. Erforderlich wird:

**Artenschutzrechtliche Vermeidungsmaßnahme AV-01: Fledermäuse**

Zur Minderung von Verlusten an Insekten bei Beleuchtung von Straßen/Parkplätzen/Wegen im Geltungsbereich selbst ist eine insektenfreundliche Beleuchtung mit LED (kein weißes Licht, max. 2.700 K) und keine Beleuchtung von Grünstrukturen im Umfeld (Dunkelheit < 0,2 Lux) sicher zu stellen. Grünstrukturen (Knick im Süden und verbleibendes Grünland) dürfen nicht beleuchtet werden. Bei nächtlichen Bauarbeiten werden Richtstrahler verwendet, die nur Baufelder beleuchten.

→ Das Zugriffsverbot „Störung“ tritt (ggf. trotz Maßnahmen) ein:

ja  nein

- c) Entnahme, Beschädigung, Zerstörung von Fortpflanzungs- und Ruhestätten (§ 44 (1) Nr. 3 BNatSchG)

Es gehen keine Quartiere verloren. Flugrouten und die Feuchtfäche mit Gewässern als Nahrungsraum bleiben unter Berücksichtigung Maßnahme AV-01 funktionsfähig erhalten. Der Verlust an höher gelegener Grünfläche stellt für das Schutzgut Tiere einen Verlust dar, dieser ist jedoch nicht artenschutzrechtlich für Fledermäuse so relevant, dass dadurch der Erhalt der Arten und Populationen gefährdet würde. Es ist davon auszugehen, dass in späteren Gärten das Nahrungsangebot für Fledermäuse vergleichbar wieder hergestellt sein wird.

→ Das Zugriffsverbot „Entnahme, Beschädigung, Zerstörung von Fortpflanzungs- und Ruhestätten“ tritt (ggf. trotz Maßnahmen) ein:

ja  nein

Erteilung einer Ausnahme nach § 45 (7) BNatSchG erforderlich?

ja  nein

**Haselmaus**

Prognose und Bewertung der Schädigung oder Störung nach § 44 BNatSchG

- a) Fang, Verletzung, Tötung (§ 44 (1) Nr. 1 BNatSchG)



Tötungen sind möglich, wenn ein Knickdurchbruch im Süden zu einer Zeit stattfinden, in der fluchtunfähige Jungtiere bzw. winterschlafende Haselmäuse vorkommen oder Haselmäuse sich in Tageslethargie (=Torpor) befinden.

Artenschutzrechtliche Vermeidungsmaßnahme AV-02: Bauzeitenregelung/Schutzzaun Haselmaus

Der Eingriff in Knick (wenige Meter, Gehölz- und Wurzelwerk entnehmen) erfolgt im September/Oktober, wenn die Tiere noch mobil sind und flüchten können. Je nach Witterung können ab Mitte Oktober oder November Tiere im Wurzelwerk etc. überwintern, so dass dann kein Eingriff zulässig ist. Es ist eine biol. Baubegleitung erforderlich.

Es ist im ersten Schritt das Gehölz auf den Stock zu setzen und nach einigen Tagen zu entfernen. Tiere haben dann den Bereich verlassen. Nachfolgend ist vor November der Wurzelbereich zu entfernen, so dass keine Tiere dort überwintern.

Abgrenzung des Baufeldes nach Süden als Knickschutz mit Bauzaun.

→ Das Zugriffsverbot „Fangen, Töten, Verletzen“ tritt (ggf. trotz Maßnahmen) ein:

ja  nein

b) Störungstatbestände (§ 44 (1) Nr. 2 BNatSchG)

Störungen, durch die der Erhaltungszustand der lokalen Populationen verschlechtert werden kann, sind durch das Vorhaben nicht zu erwarten. Haselmäuse haben sich als relativ störungsunempfindlich erwiesen (LLUR 2018) und werden durch die temporäre Baustraße nicht nachhaltig gestört.

→ Das Zugriffsverbot „Störung“ tritt (ggf. trotz Maßnahmen) ein:

ja  nein

c) Entnahme, Beschädigung, Zerstörung von Fortpflanzungs- und Ruhestätten (§ 44 (1) Nr. 3 BNatSchG)

Die geringe Vergrößerung eines Knickdurchbruchs stellt keinen Verlust von Fortpflanzungs- und Ruhestätten dar, da Reviere der Tiere i.d.R. > 100 m lang sind und die Tiere Durchbrüche in Knicks überwinden können. Es ist auch nicht mit einer Isolation von Teilpopulationen (im Osten) zu rechnen, da Tiere 100 m und mehr bei Wanderungen, z.B. gem. Baubegleitung zur Gleisanlage Bahnhof Ratzeburg für ATR zurücklegen. Durch Gehölzneuanlage wird zudem eine mittelfristige Vergrößerung von Revieren vorgenommen, was sich auf Populationen positiv auswirken wird.

→ Das Zugriffsverbot „Entnahme, Beschädigung, Zerstörung von Fortpflanzungs- und Ruhestätten“ tritt (ggf. trotz Maßnahmen) ein:

ja  nein

Erteilung einer Ausnahme nach § 45 (7) BNatSchG erforderlich?

ja  nein

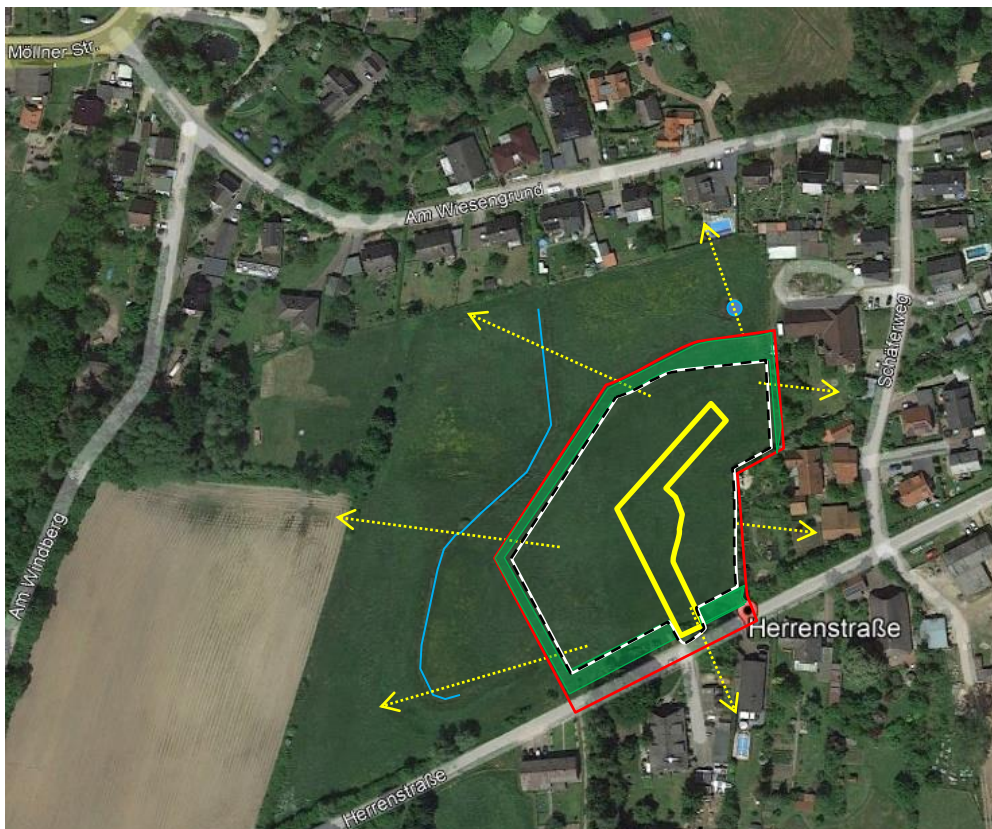
**Amphibien*****Kammolch, Laubfrosch, weitere Arten gem. BUND-Angaben***Prognose und Bewertung der Schädigung oder Störung nach § 44 BNatSchG

## a) Fang, Verletzung, Tötung (§ 44 (1) Nr. 1 BNatSchG)

Tötungen oder Verletzungen können stattfinden, wenn die Bauarbeiten während der Amphibienwanderung vor oder nach der Laichperiode stattfinden (1. Februar bis 31. Juli). Da dieses zu erwarten ist, wird eine Vermeidungsmaßnahme erforderlich.

Artenschutzrechtliche Vermeidungsmaßnahme AV-03: Amphibienzaun

Es ist ein Amphibienzaun um den Geltungsbereich bzw. die Baustellen vor Baufeldfreimachung und Geräteeinsatz herzustellen. Dieser muss aus dem Baufeld nach außen übersteigbar sein. Fangemeier sind nicht einzusetzen. Tiere können bei ggf. erfolgenden Wanderungen um das Baufeld herum z.B. zwischen Knick im Süden und Laichgewässer im Norden wandern. Der Zaun ist bis zur Fertigstellung der Gebäude und Straßen zu pflegen und später wieder abzubauen. Bei Herstellung in der o.g. Wanderzeit ist eine biologische Baubegleitung erforderlich, die sicherstellt, dass vor Baubeginn keine Tiere innerhalb des Zaunes verblieben sind. Standzeit Februar - November, bis Ende Bauarbeiten im Gebiet.



**Abb. 8: Amphibienzaun (schwarz-weiß)**

→ Das Zugriffsverbot „Fangen, Töten, Verletzen“ tritt (ggf. trotz Maßnahmen) ein:

ja  nein



## b) Störungstatbestände (§ 44 (1) Nr. 2 BNatSchG)

Störungen, die in den Bereich der Erheblichkeit gelangen sind während der Bauphase nicht zu erwarten. Um unkontrolliertes Befahren oder Nutzen der Flächen nördlich des Vorhabens auszuschließen, ist es erforderlich:

Artenschutzrechtliche Vermeidungsmaßnahme AV-04: Amphibienflächenschutz

Feste Abgrenzung des Baufeldes mittels Bauzaun oder ähnlich (durchlässig für Amphibien) im Verlauf der Grenze des Geltungsbereichs nach Norden und Westen.

Der Bauzaun soll über den Amphibienzaun hinaus im offeneren Gelände direkte Beeinträchtigungen, die auch ungeplant erfolgen könnten, vermeiden.

Anlage- und betriebsbedingte Störungen können ausgeschlossen werden.

→ Das Zugriffsverbot „Störung“ tritt (ggf. trotz Maßnahmen) ein:

ja  nein

## c) Entnahme, Beschädigung, Zerstörung von Fortpflanzungs- und Ruhestätten (§ 44 (1) Nr. 3 BNatSchG)

Fortpflanzungs- und Ruhestätten von Amphibien werden nicht zerstört. Es werden weder Laichgewässer (Erhalt des nördlichen Kleingewässers) noch geeignete Landlebensräume (Gehölzbereiche) für die betrachteten Arten durch die Planung zerstört.

Der vorhandene Graben als Teillebensraum für Amphibien bleibt erhalten, auch eine erhebliche Beschattung ist durch die Lage westlich der Gehölzpflanzung im Baugebiet nicht relevant gegeben. Für das nordöstliche Kleingewässer ist sicher zu stellen, dass die südlich geplante Gehölzfläche keine Beschattung in einem Ausmaß verursacht, dass die Vegetation nachteilig beeinträchtigt.

Artenschutzrechtliche Vermeidungsmaßnahme AV-05: Amphibien

Anlage der nordöstlichen Gehölzfläche mit nicht hochwüchsigen Arten, wie Schlehe oder Holunder, lückige Anpflanzung zum Erhalt der Besonnung des Kleingewässers.

Im Baugebiet sind Straßen und Wege so anzulegen, dass Tiere nicht in der Wanderung behindert werden.

→ Das Zugriffsverbot „Entnahme, Beschädigung, Zerstörung von Fortpflanzungs- und Ruhestätten“ tritt (ggf. trotz Maßnahmen) ein:

ja  nein

Erteilung einer Ausnahme nach § 45 (7) BNatSchG erforderlich?

ja  nein

## 6.2 EUROPÄISCHE VOGELARTEN

### G1 und G2: Brutvögel der Gehölze (Gehölzhöhlen-, Gehölzfrei- und Nischenbrüter)

*Ringeltaube, Amsel, Gartengrasmücke, Mönchsgrasmücke, Fitis, Buchfink, Stieglitz, Gimpel, Grünspecht, Buntspecht, Blaumeise, Kohlmeise, Gartenrotschwanz, Gartenbaumläufer, Elster etc.*

#### Prognose und Bewertung der Schädigung oder Störung nach § 44 BNatSchG

##### a) Fang, Verletzung, Tötung (§ 44 (1) Nr. 1 BNatSchG)

Um Tötungen oder Verletzungen zu vermeiden wird die folgende Vermeidungsmaßnahme erforderlich:

#### Artenschutzrechtliche Vermeidungsmaßnahme AV-06: Bauzeitenregelung Brutvögel

Tötungen von Vögeln können vermieden werden, indem sämtliche Eingriffe (Baumfällungen, Rodungen, Arbeiten zur Baufeldfreimachung, Abschieben und Abgraben von Boden und sonstige Vegetationsbeseitigungen sowie der Abtransport von Holz, Schnittgut etc. sowie spätere Bauarbeiten) außerhalb der Brutperiode, also zwischen dem 1. Oktober und dem 1. März, stattfinden.

#### Alternativ:

1. Die Baumaßnahmen setzen vor Beginn der Brutperiode und ohne Unterbrechung ein, also vor dem 1. März, um eine Ansiedlung von Brutvögeln zu vermeiden.
2. Bei einem Baubeginn innerhalb der Brutperiode werden Negativnachweise durch eine Biologin oder durch einen Biologen erbracht, v.a. dann, wenn die Flächen längere Zeit brachlagen. Erforderlich ist dann eine baubegleitende Brutvogelkartierung i.S. Südbeck (2005).

→ Das Zugriffsverbot „Fangen, Töten, Verletzen“ tritt (ggf. trotz Maßnahmen) ein:

ja  nein (wenn Vermeidungsmaßnahmen umgesetzt werden)

##### b) Störungstatbestände (§ 44 (1) Nr. 2 BNatSchG)

Die hier zu erwartenden Arten gehören zu den Arten, die auch im besiedelten Bereich bzw. in dessen unmittelbarer Nähe vorkommen und relativ wenig empfindlich auf Lärm und Bewegungen reagieren. Der Erhaltungszustand der lokalen Populationen verschlechtert sich nicht, daher sind die Störungen als artenschutzrechtlich nicht erheblich einzustufen.

→ Das Zugriffsverbot „Störung“ tritt (ggf. trotz Maßnahmen) ein:

ja  nein

##### c) Entnahme, Beschädigung, Zerstörung von Fortpflanzungs- und Ruhestätten (§ 44 (1) Nr. 3 BNatSchG)

Ein geringer Gehölzverlust stellt keinen Verlust ganzer Reviere oder Fortpflanzungsstätten dar. Zum Erhalt der Funktion des südlichen Kicks ist Maßnahme AV-02 (Bauzaun, Haselmaus) von Bedeutung. Ergänzend wird für die Betriebsphase erforderlich:

Artenschutzrechtliche Vermeidungsmaßnahme AV-07: Knickschutzstreifen

Für den Knick an der Herrenstraße ist durch einen Schutzstreifen sicher zu stellen, dass der Knick mit den für Schleswig-Holstein typischen Gehölzarten und Pflegezeiträumen erhalten bleibt.

→ Das Zugriffsverbot „Entnahme, Beschädigung, Zerstörung von Fortpflanzungs- und Ruhestätten“ tritt (ggf. trotz Maßnahmen) ein:

ja  nein

Erteilung einer Ausnahme nach § 45 (7) BNatSchG erforderlich?

ja  nein (wenn Vermeidungsmaßnahmen umgesetzt werden)

**G3: Bodenbrüter inkl. Brutvögel bodennaher Gras- und Staudenfluren**

**Zaunkönig, Rotkehlchen, Heckenbraunelle, Mönchsgrasmücke, Zilpzalp, Bachstelze, Fitis**

Prognose und Bewertung der Schädigung oder Störung nach § 44 BNatSchG

## a) Fang, Verletzung, Tötung (§ 44 (1) Nr. 1 BNatSchG)

Es sind Tötungen möglich, wenn die Bauarbeiten während der Brutperiode einsetzen. Es wird die folgende Vermeidungsmaßnahme vorgesehen:

Artenschutzrechtliche Vermeidungsmaßnahme AV-06

Bauzeitenregelung Brutvögel: Maßnahmenbeschreibung s.o.

→ Das Zugriffsverbot „Fangen, Töten, Verletzen“ tritt (ggf. trotz Maßnahmen) ein:

ja  nein (wenn Vermeidungsmaßnahmen umgesetzt werden)

## b) Störungstatbestände (§ 44 (1) Nr. 2 BNatSchG)

Die hier zu erwartenden Arten gehören überwiegend zu den Arten, die auch im besiedelten Bereich bzw. in dessen unmittelbarer Nähe und an landwirtschaftlichen Wegen vorkommen und relativ wenig empfindlich auf Lärm und Bewegungen reagieren. Der Erhaltungszustand der lokalen Populationen verschlechtert sich nicht, daher sind die Störungen als nicht erheblich einzustufen. AV-02 und AV-04 wirken in der Bauzeit ebenso wie später der Gehölzstreifen gem. Festsetzung als Schutz gegen Störungen in die Umgebenden Flächen.

→ Das Zugriffsverbot „Störung“ tritt (ggf. trotz Maßnahmen) ein:

ja  nein

## c) Entnahme, Beschädigung, Zerstörung von Fortpflanzungs- und Ruhestätten (§ 44 (1) Nr. 3 BNatSchG)

Fortpflanzungs- und Ruhestätten werden durch den B-Plan in der Bauphase z.B. entlang des Knicks beeinträchtigt. Im Zuge der B-Planung werden sich geeignete Habitate erneut entwickeln, z.B. als Schutzstreifen, Gehölzstreifen und in den zukünftigen

Gärten. Für die Zwischenzeit kann aus gutachterlicher Sicht vorausgesetzt werden, dass sich betroffene Brutpaare in unbeeinträchtigte Bereiche verlagern könne, da ökologisch funktionsfähige Fortpflanzungs- und Ruhestätten im räumlichen Zusammenhang vorhanden sind.

→ Das Zugriffsverbot „Entnahme, Beschädigung, Zerstörung von Fortpflanzungs- und Ruhestätten“ tritt (ggf. trotz Maßnahmen) ein:

ja  nein

Erteilung einer Ausnahme nach § 45 (7) BNatSchG erforderlich?

ja  nein (wenn Vermeidungsmaßnahmen umgesetzt werden)

### **Einzelartbetrachtung: Bluthänfling**

Prognose und Bewertung der Schädigung oder Störung nach § 44 BNatSchG

a) Fang, Verletzung, Tötung (§ 44 (1) Nr. 1 BNatSchG)

Die o.g. Regelungen für Vögel der Gehölze und Staudenfluren schließen eine direkte Tötung auch für den Bluthänfling aus. Die Art wurde 2022 an Gebüsch am Graben festgestellt, das erhalten bleibt.

→ Das Zugriffsverbot „Fangen, Töten, Verletzen“ tritt (ggf. trotz Maßnahmen) ein:

ja  nein (wenn Vermeidungsmaßnahmen umgesetzt werden)

b) Störungstatbestände (§ 44 (1) Nr. 2 BNatSchG)

Gehölze an der Herrenstraße und in angrenzenden Gärten sind bereits durch Erholungs- und Gartennutzung gekennzeichnet. Entlang des Grabens im Feuchtgrünland erfolgt derzeit nur landwirtschaftliche Nutzung. Diese wird im Grundsatz hier auch fortgesetzt und das Wohngebiet wird durch einen durchgehenden Gehölzstreifen zum verbleibenden Grünland abgegrenzt. Zur Vermeidung von Störungen, ist für den gefährdeten Bluthänfling der Gehölzstreifen zum Grünland so frühzeitig herzustellen, dass dieser mit der Erschließung beginnt sich zu entwickeln und damit bei Beginn der Nutzung von Gärten bereits eine Schutzfunktion erreicht.

Artenschutzrechtliche Vermeidungsmaßnahme AV-08: Gehölzstreifen

Pflanzung des Gehölzstreifens zu Beginn der Erschließung und Pflege für eine Frühzeitige Schutzfunktion gegen Störungen im Grünland im Norden und Westen.

Für den Knick an der Herrenstraße ist durch einen Schutzstreifen sicher zu stellen, dass

→ Das Zugriffsverbot „Störung“ tritt (ggf. trotz Maßnahmen) ein:

ja  nein

c) Entnahme, Beschädigung, Zerstörung von Fortpflanzungs- und Ruhestätten (§ 44 (1) Nr. 3 BNatSchG)



Das Revier mit geeignetem Brutplatz an Sträuchern am Graben bleibt erhalten. Ausreichend große Nahrungsflächen bleiben auch erhalten. Da die Fortpflanzungsstätte weiterhin funktionsfähig ist, liegt kein Verbotstatbestand vor.

→ Das Zugriffsverbot „Entnahme, Beschädigung, Zerstörung von Fortpflanzungs- und Ruhestätten“ tritt (ggf. trotz Maßnahmen) ein:

ja  nein

Erteilung einer Ausnahme nach § 45 (7) BNatSchG erforderlich?

ja  nein (wenn Vermeidungsmaßnahmen umgesetzt werden)

### **Einzelartbetrachtung: Star**

Prognose und Bewertung der Schädigung oder Störung nach § 44 BNatSchG

a) Fang, Verletzung, Tötung (§ 44 (1) Nr. 1 BNatSchG)

Im Bereich des direkten Wirkraums (=Flächeninanspruchnahme) werden Stare ausgeschlossen. Tötungen sind demnach nicht zu erwarten.

→ Das Zugriffsverbot „Fangen, Töten, Verletzen“ tritt (ggf. trotz Maßnahmen) ein:

ja  nein

b) Störungstatbestände (§ 44 (1) Nr. 2 BNatSchG)

Die Art ist gegenüber z.B. Gartennutzung mit Lärm und Bewegungen nicht empfindlich. Eine erhebliche Beeinträchtigung durch indirekte Wirkungen erfolgt daher nicht.

→ Das Zugriffsverbot „Störung“ tritt (ggf. trotz Maßnahmen) ein:

ja  nein

c) Entnahme, Beschädigung, Zerstörung von Fortpflanzungs- und Ruhestätten (§ 44 (1) Nr. 3 BNatSchG)

Die möglichen Brutplätze im Umfeld des Vorhabens werden nicht zerstört, eine Funktion als Lebensstätten bleibt erhalten.

→ Das Zugriffsverbot „Entnahme, Beschädigung, Zerstörung von Fortpflanzungs- und Ruhestätten“ tritt (ggf. trotz Maßnahmen) ein:

ja  nein

Erteilung einer Ausnahme nach § 45 (7) BNatSchG erforderlich?

ja  nein

## **7 ARTENSCHUTZRECHTLICHER HANDLUNGSBEDARF**

Der artenschutzrechtliche Handlungsbedarf wird in den nachfolgenden Kapiteln sowie in Tabelle 6 zusammengefasst dargestellt.



## 7.1 ARTENSCHUTZRECHTLICHE VERMEIDUNGS- UND MINIMIERUNGSMAßNAHMEN

Um artenschutzrechtliche Betroffenheiten (Tötungen, Verletzungen oder Störungen) durch das Vorhaben zu vermeiden, werden Maßnahmen erforderlich. Betroffen sind Fledermäuse, Haselmaus, Kammmolch und Brutvögel.

### Artenschutzrechtliche Vermeidungsmaßnahme AV-01: Fledermäuse

Zur Minderung von Verlusten an Insekten bei Beleuchtung von Straßen/Parkplätzen/Wegen im Geltungsbereich selbst ist eine insektenfreundliche Beleuchtung mit LED (kein weißes Licht, max. 2.700 K) und keine Beleuchtung von Grünstrukturen im Umfeld (Dunkelheit < 0,2 Lux) sicher zu stellen. Grünstrukturen (Knick im Süden und verbleibendes Grünland) dürfen nicht beleuchtet werden. Bei nächtlichen Bauarbeiten werden Richtstrahler verwendet, die nur Baufelder beleuchten.

### Artenschutzrechtliche Vermeidungsmaßnahme AV-02: Bauzeitenregelung/Schutzzaun Haselmaus

Der Eingriff in Knick (wenige Meter, Gehölz- und Wurzelwerk entnehmen) erfolgt im September/Oktober, wenn die Tiere noch mobil sind und flüchten können. Je nach Witterung können ab Mitte Oktober oder November Tiere im Wurzelwerk etc. überwintern, so dass dann kein Eingriff zulässig ist. Es ist eine biol. Baubegleitung erforderlich.

Es ist im ersten Schritt das Gehölz auf den Stock zu setzen und nach einigen Tagen zu entfernen. Tiere haben dann den Bereich verlassen. Nachfolgend ist vor November der Wurzelbereich zu entfernen, so dass keine Tiere dort überwintern.

Abgrenzung des Baufeldes nach Süden als Knickschutz mit Bauzaun.

### Artenschutzrechtliche Vermeidungsmaßnahme AV-03: Amphibienzaun

Es ist ein Amphibienzaun um den Geltungsbereich bzw. die Baustellen vor Baufeldfreimachung und Geräteinsatz herzustellen (s. Abb. 7). Dieser muss aus dem Baufeld nach außen übersteigbar sein. Fangeimer sind nicht einzusetzen. Tiere können bei ggf. erfolgreichen Wanderungen um das Baufeld herum z.B. zwischen Knick im Süden und Laichgewässer im Norden wandern. Der Zaun ist bis zur Fertigstellung der Gebäude und Straßen zu pflegen und später wieder abzubauen. Bei Herstellung und im Zuge der Baufeldfreimachung ist eine biologische Baubegleitung erforderlich, die sicherstellt, dass vor Baubeginn keine Tiere innerhalb des Zaunes verblieben sind. Standzeit Februar – November.

### Artenschutzrechtliche Vermeidungsmaßnahme AV-04: Amphibienflächenschutz

Feste Abgrenzung des Baufeldes mittels Bauzaun oder ähnlich (durchgängig für Amphibien) im Verlauf der Grenze des Geltungsbereichs nach Norden und Westen.

### Artenschutzrechtliche Vermeidungsmaßnahme AV-05: Amphibienflächenschutz

Anlage der nordöstlichen Gehölzfläche mit nicht hochwüchsigen Arten, wie Schlehe oder Holunder, lückige Anpflanzung zum Erhalt der Besonnung des Kleingewässers.

Im Baugebiet sind Straßen und Wege so anzulegen, dass Tiere nicht in der Wanderung behindert werden.

### Artenschutzrechtliche Vermeidungsmaßnahme AV-06: Bauzeitenregelung Brutvögel



Tötungen von Vögeln können vermieden werden, indem sämtliche Eingriffe (Baumfällungen, Rodungen, Arbeiten zur Baufeldfreimachung, Abschieben und Abgraben von Boden und sonstige Vegetationsbeseitigungen sowie der Abtransport von Holz, Schnittgut etc. sowie spätere Bauarbeiten) außerhalb der Brutperiode, also zwischen dem 1. Oktober und dem 1. März, stattfinden.

#### Alternativ:

1. Die Baumaßnahmen setzen vor Beginn der Brutperiode und ohne Unterbrechung ein, also vor dem 1. März, um eine Ansiedlung von Brutvögeln zu vermeiden.
2. Bei einem Baubeginn innerhalb der Brutperiode werden Negativnachweise durch eine Biologin oder durch einen Biologen erbracht, v.a. dann, wenn die Flächen längere Zeit brachlagen. Erforderlich ist dann eine baubegleitende Brutvogelkartierung i.S. Südbeck (2005).
- 3.

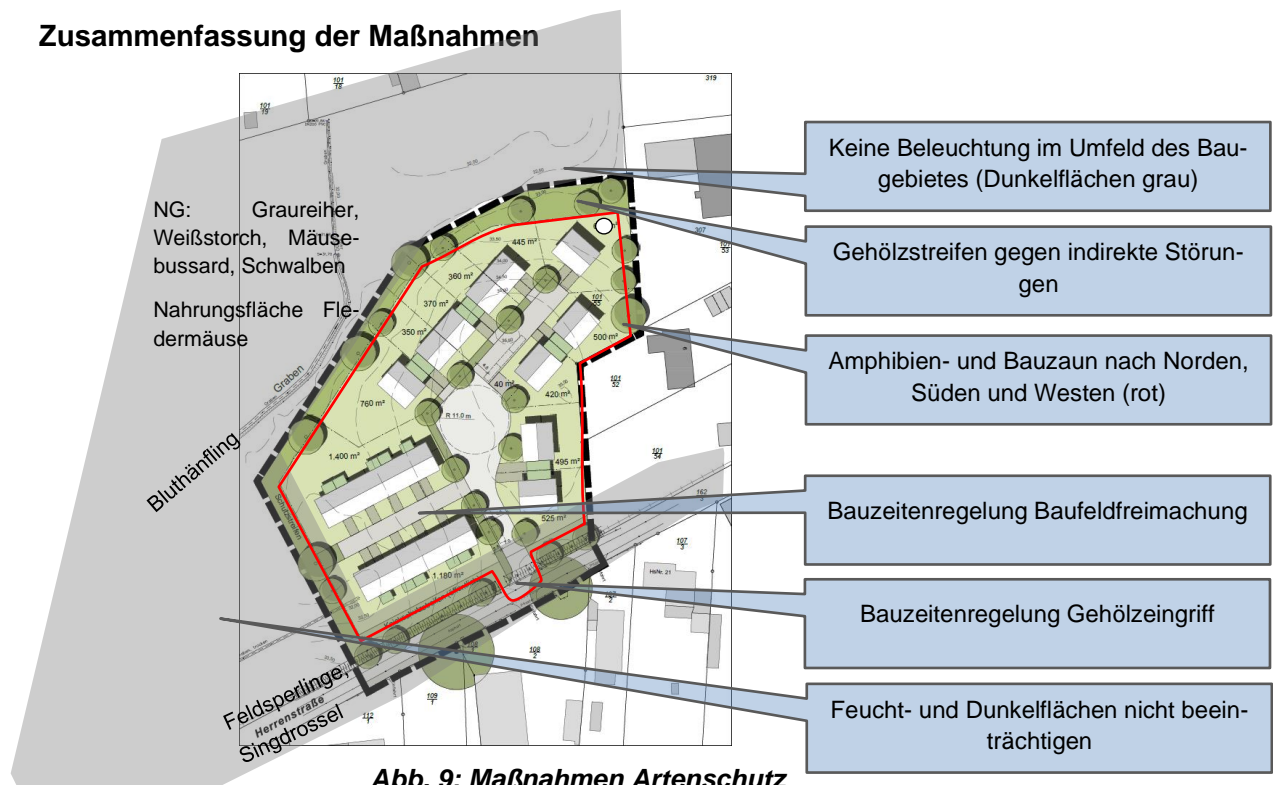
#### Artenschutzrechtliche Vermeidungsmaßnahme AV-07: Knickschutzstreifen

Für den Knick an der Herrenstraße ist durch einen Schutzstreifen sicher zu stellen, dass der Knick mit den für Schleswig-Holstein typischen Gehölzarten und Pflegezeiträumen erhalten bleibt.

#### Artenschutzrechtliche Vermeidungsmaßnahme AV-08: Gehölzstreifen

Pflanzung des Gehölzstreifens zu Beginn der Erschließung und Pflege für eine Frühzeitige Schutzfunktion gegen Störungen im Grünland im Norden und Westen.

#### **Zusammenfassung der Maßnahmen**



## 7.2 ARTENSCHUTZRECHTLICHER AUSGLEICH

Ein Artenschutzrechtliches Ausgleichsfordernis ergibt sich im vorliegenden Fall nicht. Lebensstätten gehen durch die Planung nicht verloren.

## 7.3 CEF-MAßNAHMEN (=VORGEZOGENE MAßNAHMEN ZUR SICHERUNG DER ÖKOLOGISCHEN FUNKTION)

Ein Vorgezogenes Ausgleichsfordernis ergibt sich das geplante Vorhaben nicht.

## 7.4 FCS-MAßNAHMEN (=MAßNAHMEN ZUR SICHERUNG DES ERHALTUNGSZUSTANDES)

Maßnahmen zur Sicherung des Erhaltungszustandes sind nicht erforderlich.

## 7.5 ARTENSCHUTZRECHTLICHES AUSNAHMEERFORDERNIS

Ein Artenschutzrechtliches Ausnahmeerfordernis wird nicht erforderlich.

## 8 WEITERE NATIONAL ODER NICHT GESCHÜTZTE ARTEN(-GRUPPEN) IN DER EINGRIFFSREGELUNG

National oder nicht geschützte Arten der Kleinsäuger, Amphibien, Reptilien, Weinbergschnecke und Insekten verlieren mit der Grünlandfläche einen (Teil-)Lebensraum. Der Verlust stellt keine erhebliche Beeinträchtigung national geschützter Arten dar. Durch die Neuanlage von Gehölzstreifen und allgemeinem Wohngebiet werden sich langfristig vielfältige Nutzungsstrukturen innerhalb von Gärten, Gehölz- und Schutzstreifen als Staudenfluren entwickeln.

Für die im südlichen Knick vorkommenden Weinbergschnecken ist der Schutzstreifen förderlich, ebenso die Anlage neuen Gehölzes. Im Knickdurchbruch ist das Absammeln von Tieren vor dem Eingriff (mit biol. Baubegleitung Haselmaus) sinnvoll.

Aus gutachterlicher Sicht kann unter Berücksichtigung der formulierten Maßnahmen (s. Kap. 7) davon ausgegangen werden, dass keine nachhaltig negativen Beeinträchtigungen für national oder nicht geschützte Arten(Gruppen) zu erwarten sind, und dass sich durch die B-Planung ebenfalls Strukturen entwickeln werden, von denen die vorhandenen Arten profitieren können.

## 9 ZUSAMMENFASSUNG

Die artenschutzfachlichen Untersuchungen zum B-Plan Nr. 10 der Gemeinde Lehmrade haben gezeigt, dass zur Vermeidung artenschutzrechtlicher Konflikte Maßnahmen notwendig sind. Die Überplanung der Grünlandfläche mit artenschutzrechtlich verhältnismäßig



geringer Bedeutung zieht nur wenige artenschutzrechtliche Konflikte nach sich, wenn Vermeidungsmaßnahmen berücksichtigt werden. Zu dem Maßnahmenkonzept zur Konfliktbewältigung gehören Bauzeitenregelungen für Baufeldfreimachung und Gehölzeingriff zur Vermeidung des Tötens von Fledermäusen, Haselmaus, Amphibien und Brutvögeln. Erforderlich werden auch Schutzmaßnahmen durch bauzeitlichen Amphibienzaun und feste Abgrenzung gegen vermeidbare Eingriffe in die direkt benachbarte Feuchtgrünlandfläche mit Gewässern. Lichtwirkung darf die Flächen im Randbereich des Baugebietes nicht verschmutzen, damit Fledermäuse und Insekten den Knick im Süden und das feuchte Grünland weiter nutzen können. Auch Knickschutzstreifen und neue Gehölzstreifen haben eine artenschutzrechtliche Bedeutung.

Ein artenschutzrechtlicher, vorgezogener Ausgleich ergibt sich nicht.

Unter Einhaltung der in Kapitel 6 und 7 näher beschriebenen Maßnahmen stehen dem Vorhaben aus artenschutzrechtlicher Sicht keine weiteren Bedenken gegenüber.

Eine artenschutzrechtliche Ausnahme wird nicht erforderlich.

## 10 LITERATUR

- BEZZEL, E. (2005): Kompendium der Vögel Mitteleuropas. Band 1 und 2 - AULA-Verlag, Wiesbaden.
- BNatSchG (Bundesnaturschutzgesetz) in der aktuellen Fassung.
- BORKENHAGEN, P. (2011): Die Säugetiere Schleswig-Holsteins. Hrsg.: Faunistisch-ökologische Arbeitsgemeinschaft Schleswig-Holstein. Husum Druck- und Verlagsgesellschaft mbH u. Co. KG, Husum.
- BORKENHAGEN, P. (2014): Die Säugetiere Schleswig-Holsteins – Rote Liste. Hrsg.: Ministerium für Energiewende, Landwirtschaft, Umwelt und ländliche Räume des Landes Schleswig-Holstein (MELUR).
- FFH-Richtlinie (Richtlinie 92/43/EWG des Rates zur Erhaltung der Lebensräume sowie der wildlebenden Tiere und Pflanzen) vom 21 Mai 1992, Abl. Nr. L 206.
- FLADE, M. (1994): Die Brutvogelgemeinschaften Mittel- und Norddeutschlands: Grundlagen für den Gebrauch vogelkundlicher Daten in der Landschaftsplanung, IHW-Verlag, Eching.
- FÖAG (FAUNISTISCH-ÖKOLOGISCHE ARBEITSGEMEINSCHAFT E. V.) (2011): Fledermäuse in Schleswig-Holstein. Status der vorkommenden Arten. Bericht 2011. –Kiel.
- FÖAG (FAUNISTISCH-ÖKOLOGISCHE ARBEITSGEMEINSCHAFT E. V.) (2013): Monitoring der Tierarten des Anhangs IV der FFH-Richtlinie in Schleswig-Holstein. Jahresbericht 2013
- FÖAG (FAUNISTISCH-ÖKOLOGISCHE ARBEITSGEMEINSCHAFT E. V.) (2018): Monitoring ausgewählter Tierarten in Schleswig-Holstein. Datenrecherche und Auswertung des Arten- und Fundpunktkatasters Schleswig-Holstein zu 21 Arten des Anhangs IV der FFH-Richtlinie und 10 Arten der Unionsliste der Verordnung (EU) Nr. 1143/2014 (invasive gebietsfremde Arten). Jahresbericht 2018.
- GRÜNEBERG, C., H.-G. BAUER, H. HAUPT, O. HÜPPOP, T. RYSLAVY & P. SÜDBECK (2016): Rote Liste der Brutvögel Deutschlands, 5. Fassung, 30. November 2015. Berichte zum Vogelschutz, Heft 52, erschienen August 2016.
- KLINGE, A. & C. WINKLER (2005): Atlas der Amphibien und Reptilien Schleswig-Holsteins. Hrsg.: Landesamt für Natur und Umwelt des Landes Schleswig-Holstein.
- KNIEF ET AL. (2010): Die Brutvögel Schleswig-Holsteins – Rote Liste. Hrsg.: Ministerium für Landwirtschaft, Umwelt und ländliche Räume des Landes Schleswig-Holstein (MLUR)
- KOOP, B., BERNDT, R. K. (2014): Vogelwelt Schleswig-Holsteins, Band 7, 2. Brutvogelatlas.- Wachholtz Verlag Neumünster.
- LBV-SH (Landesbetrieb Straßenbau und Verkehr Schleswig-Holstein) (2020): Fledermäuse und Straßenbau – Arbeitshilfe zur Beachtung der artenschutzrechtlichen Belange bei Straßenbauvorhaben in Schleswig-Holstein.

LBV-SH / AFPE (Landesbetrieb Straßenbau und Verkehr Schleswig-Holstein / Amt für Planfeststellung Energie) (2016): Beachtung des Artenschutzrechtes bei der Planfeststellung – Aktualisierungen mit Erläuterungen und Beispielen.

MELUND (Ministerium für Landwirtschaft, Umwelt, Natur und Digitalisierung des Landes Schleswig-Holstein) (Hrsg.) (2020): FFH-Bericht 2019 des Landes Schleswig-Holstein. Methodik. Ergebnisse und Konsequenzen.

PETERSEN, B. ET AL. (2004): Das europäische Schutzgebietssystem Natura 2000 – Ökologie und Verbreitung von Arten der FFH-Richtlinie in Deutschland, Band 2: Wirbeltiere. Schriftenreihe für Landschaftspflege und Naturschutz, Heft 69/Bd.2.